



Unser Panketal

Gemeindemagazin
17. Ausgabe

Kostenlos in alle Haushalte
Mit wichtigen Verzeichnissen und Straßenplänen



Liebe Leserinnen und Leser,

in der neuen Ausgabe des Magazins „Unser Panketal“ erhalten Sie wieder interessante Einblicke in die unterschiedlichen Bereiche, die unsere Gemeinde ausmachen: Vorstellung von Unternehmen, Informationen zu Vereinsangeboten und ein Überblick über die Kulturlandschaft. Dabei sieht man, wie vielfältig unser Ort ist. Es ist schön zu sehen, wie positiv er sich entwickelt. Wir haben viele aktive Akteurinnen und Akteure, die breit aufgestellt sind und sich auf ihre Weise einbringen, um einen Mehrwert für die Bewohnerinnen und Bewohner zu schaffen.

Mit dieser Entwicklung gehen natürlich auch Herausforderungen einher, denen sich die Gemeindevertretung und die Verwaltung stellen müssen. Mit dem Wachstum der Bevölkerung müssen auch die Versorgung mit Trinkwasser, die Infrastruktur und das Angebot an Kita- und Schulplätzen mitwachsen. Außerdem muss die stetig zunehmende Versiegelung im Auge behalten werden, denn der Klimawandel macht nicht vor Panketal halt. All diese und viele weitere Aspekte wurden im Integrierten Gemeindeentwicklungskonzept (kurz: IGEK) 2040 berücksichtigt. Der Abschlussbericht liegt demnächst vor, doch nun muss die theoretische Analyse praktisch umgesetzt werden. Das heißt, es ist an jedem von uns, die darin formulierten Ziele umzusetzen. Schließlich wollen wir alle, dass Panketal auch in den kommenden Jahren ein Ort sein wird, in dem Menschen gern leben und sich wohlfühlen.

Trotz dieses Plans ist die Entwicklung Panketals auch von internationalen Entwicklungen abhängig. Seit Februar 2022 wütet wieder ein Krieg in Europa. Das hat Auswirkungen auf Gas- und Ölpreise, treibt Baukosten in die Höhe, führt zu gestiegenen Lebensmittelpreisen und stellt durch die Flucht vieler Menschen nach Deutschland das soziale Miteinander auf die Probe. Ich stelle allerdings fest, dass unsere Bürgerinnen und Bürger diesbezüglich jedoch offen sind und eher fragen, wie sie helfen können, statt sich zu Populismus hinreißen zu lassen. Trotzdem sind das Faktoren, die sich auch bei uns bemerkbar machen. Daher sind Zusammenhalt und Austausch wichtig. Dies soll beispielsweise durch neue Partnerschaften mit Kommunen in Südtirol und Frankreich angestrebt werden. Mit der Teilnahme am so genannten „Host-Town-Programm“ haben wir durch unsere Delegation aus Malawi nicht nur Kontakte nach Afrika geknüpft, sondern auch die Inklusion von Menschen mit Behinderung gestärkt.

Herzlichen Dank an den Stadtmagazinverlag, der das Gemeindemagazin jedes Jahr eigenverantwortlich erstellt. Beim Lesen der 17. Ausgabe von „Unser Panketal“ wünsche ich Ihnen viel Spaß und interessante Erkenntnisse!

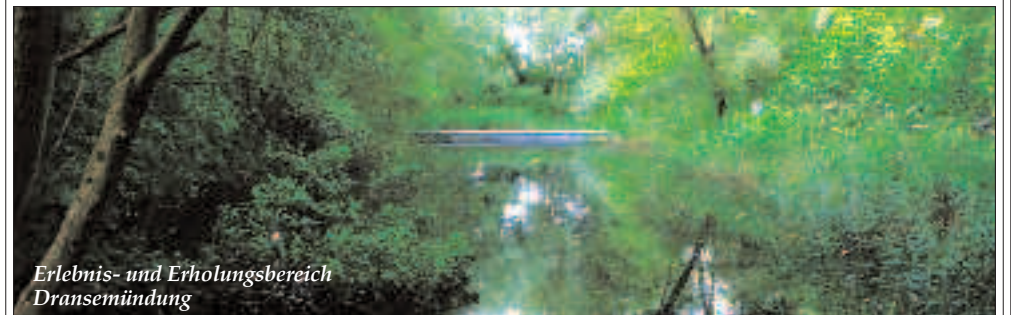
Ihr Bürgermeister

Maximilian Wonke

Maximilian Wonke

Maximilian Wonke

Die Gemeinde Panketal in Wort und Bild		Energieunternehmen	
Vorwort des Bürgermeisters	2	Fleischerei	55
Inhaltsverzeichnis/Impressum	3	Freizeit- und Baumarkt	14
Gemeindeverwaltung	7-8	Friseur	50, 55
Verein Ponykultur	10-11	Garten- und Landschaftsbau	18
Hobrechtsfelde	12	Generationenberatung	55
16. Schlendermeile	19	Glaserei	23
Unternehmensverzeichnis	20, 22, 24	Glasfaseranschluss	4-5
Passion of Dance	26-27	Hausgeräte/Küchen	14, 18
SG Schwanebeck	28	Heizung/Sanitär/Solar	8
Hier lernt es sich besser	30-31	Hospiz	40
Ärzteverzeichnis	34	Hotel & Restaurant	58
Notrufe	40	Hörakustikstudio	47
110 Jahre FFW Zepernick	51	Immobilien	23, 64
Enduro-Sport in Panketal	52-53	Intensivpflege	41
König Fußball	54	Internistisch-nephrologische Praxis	35
Vereinsregister	56	Kosmetikstudio	34
Tromböse groovt seit 20 Jahren	57	Malerbetrieb	9, 17
Umgebungsplan	58	Omnibusbetrieb & Reisebüro	58
STADTRADELN in Panketal	59	Optiker	36, 38
Straßenplan Ortsteil Zepernick	60-61	Physiotherapie	36, 38
Straßenplan Ortsteil Schwanebeck	62-63	Rohrreinigung	16
Service in Panketal		Seniorenpflegeheim	37, 44
Ambulanter Pflegedienst	37, 39, 50	Steuerberater	23
Bauunternehmen	6	Tagespflege	42-43, 45
Bestattungsinstitut	50	Terrassendächer	15
Bildungseinrichtung	29, 30-31, 46	Tischlerei	32-33
Deutsches Rotes Kreuz	40	Versicherung	21, 25
Elektroanlagen	13	Wundmanagement	48
		Zahnarzt	49



Erlebnis- und Erholungsbereich
Dranseemündung

Impressum

Gemeindemagazin Panketal, 17. Auflage 2023
© Stadtmagazinverlag BS GmbH, Berlin
Alle Rechte by Stadtmagazinverlag BS GmbH. Nachdruck sowie jede sonstige Wiedergabe nur mit Genehmigung des Verlages.

Redaktion & Fotos

Irina Voigt, Edgar Nemschok, Petra Bierwirth, Gabriele Rataj, Manuela Müller, Stefanie Sonnenberg, FrankWollgast, Antje Jährig

PR-Redaktion

Marco Pohling

Auftragsannahme, Hinweise zum Inhalt

Tel. 03 34 39/1 46 30

redaktion@stadtmagazinverlag.de

Druckerei

Druckerei Albert Koch, Pritzwalk

Verlag

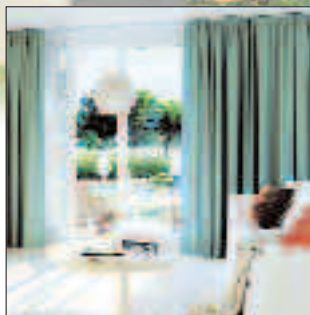
Stadtmagazinverlag BS GmbH
Fließstraße 4 • 15 370 Fredersdorf • Tel. 03 34 39/1 46 30
www.stadtmagazinverlag.de • redaktion@stadtmagazinverlag.de

Geschäftsführer

Andreas Schönstedt

Der Verlag übernimmt für die Richtigkeit und Vollständigkeit der Verzeichnisse keine Gewähr. Die Broschüre wird vom Märkischen Druckhaus kostenlos an alle Haushalte der Gemeinde Panketal verteilt. Dieses und andere Magazine sind unter www.stadtmagazin-verlag.de im Internet online abrufbar.

Das nächste Gemeindemagazin erscheint 2024.



Komfortabel Wohnen im Grünen

ßen variieren zwischen 47 und 137 Quadratmeter. Die Gebäude sind alle mit Lift versehen. Fürs Parken steht die Tiefgarage zur Verfügung. Kinder können sich über gleich drei Spielplätze freuen.

Die hellen und großzügigen Wohnungen sind bei Bewohnern und Investoren gleichermaßen gefragt.

Bernau ist beliebt. Immer mehr Berliner schätzen die Atmosphäre einer mittelalterlichen Kleinstadt und genießen gleichzeitig, dass die Infrastruktur mit der Hauptstadt Berlin durchaus mithalten kann. Für sie bietet sich jetzt eine überaus attraktive Wohnmöglichkeit.

Dafür sorgt das renommierte Bauunternehmen Bonava aus dem nahen Fürstenwalde. Es erstellt gerade in absoluter Top-Lage einen schmucken Neubau mit insgesamt 131 Eigentumswohnungen. Man hat die Wahl zwischen zwei, drei und vier Zimmern. Die Grö-

Exklusiver Standort

Absolute Besonderheit ist die Lage. Die Häuser entstehen auf einem großzügigen Grundstück vor den Toren der Stadt. Sie grenzen an den weitläufigen Pankepark, an dem sich die Panke als Fluss entlangschlängelt. Hier gibt es Fitnessmöglichkeiten, Ruhebänke und einen kleinen See. „Trotz dieser idyllischen Lage ist man nur wenige Schritte vom rührigen Leben der Stadt entfernt. So kann das Einkaufszentrum und der Bahnhof fußläufig erreicht werden. Das gilt ebenso für die mittelalterliche Innenstadt mit ihren attraktiven Geschäften, Gaststätten, der städtischen Kunstgalerie und dem Wochen-

markt in der Fußgängerzone. Schulen und Kitas sind ebenfalls nahe,“ bringt Zannatun Uddin die Vorteile auf den Punkt. Die Wohnungen bieten sich also für Eigennutzer ebenso an wie für Investoren.



In unmittelbarer Nähe lädt der Pankepark zu Erholung und Entspannung ein.

Bonava Deutschland GmbH
 Am Nordstern 1
 15517 Fürstenwalde
 Projektleiterin Zannatun Uddin
 Mobil 0176/1566 3221
 zannatun.uddin@bonava.com
 www.bonava.com

Gemeinde Panketal

Schönowener Straße 105 • 16 341 Panketal • Tel. 0 30/94 51 10 • Fax 0 30/94 51 11 99
 www.panketal.de • E-Mail poststelle@panketal.de
 Sprechzeiten: Montag 8.30 bis 12 Uhr • Dienstag & Donnerstag 09.00 bis 12.00 Uhr
 Dienstag 14.00 bis 18.30 Uhr & Donnerstag 14.00 bis 17.00 Uhr
 Mittwoch & Freitag keine Sprechzeiten (nur bei Sterbefällen 09.00 bis 11.00 Uhr)

Bürgermeister		
Maximilian Wonke	Zi. 202	0 30/94 51 11 30
Sekretariat/Sitzungsdienst		
M. Jansch	Zi. 202	0 30/94 51 11 30
Gremienkoordinatorin		
A. Liese	Zi. 202	0 30/94 51 11 14
Recht		
S. Knop	Zi. 102	0 30/94 51 11 29
Pressereferent		
F. Wollgast	Zi. 209	0 30/94 51 11 79
Fachbereich I – Bauwesen		
Fachbereichsleiter/Fachdienstleiter		
J. Meyer-Klepsch	Zi. 112	0 30/94 51 11 06
Fachdienst Hochbau und Bauplanung		
Zentrale Dienste/Vorkontierung		
C. Reimann	Zi. 113	0 30/94 51 11 09
A. Korn	Zi. 113	0 30/94 51 11 68
Hochbau		
K. Nowak	Zi. 108	0 30/94 51 11 02
P. Schaaftenhausen	Zi. 110	0 30/94 51 11 33
Orts- und Regionalplanung		
S. Pladeck	Zi. 104	0 30/94 51 11 70
J. Nagel	Zi. 104	0 30/94 51 11 07
A. Liebner	Zi. 117	0 30/94 51 11 31
Bauordnungsrecht		
A. Noack	Zi. 117	0 30/94 51 11 43
Fachdienst Gebäude-/Liegenchaftsverwaltung		
Fachdienstleiter		
C. Guttowski	Zi. 114	0 30/94 51 11 13
Bäume, Grünflächen, Parks, Spielplätze		
L. Fotschki	Zi. 125	0 30/94 51 11 66
Liegenchaftsverwaltung		
P. Lampe	Zi. 214	0 30/94 51 11 27
Grundstücksverwaltung/Verwaltung kommunaler Objekte		
U. Poppel	Zi. 205	0 30/94 51 11 28
Wohnungsverwaltung		
K. Kutschera	Zi. 205	0 30/94 51 11 16
Gebäudeunterhaltung/Hausmeistereinsatz		
S. Wolfram	Zi. 218	0 30/94 51 11 69
S. Reim	Zi. 218	0 30/94 51 11 87
Betriebshofleiter Zepernicker Straße 42		
O. Meyer		0 30/9 44 62 55
Fachdienst Verkehrsflächen		
Fachdienstleiterin		
S. Kehding	Zi. 107	0 30/94 51 11 67
Bewirtschaftung Regenwasser/Gewässerschutz		
E. Fietsch	Zi. 116	0 30/94 51 11 43
Regenwasseranschlüsse/Zufahrten/Aufgrabungen		
A. Noack	Zi. 117	0 30/94 51 11 94

Erschließungsbeiträge/Fördermittel		
T. Flegler	Zi. 106	0 30/94 51 11 01
A. Holz	Zi. 106	0 30/94 51 11 39
Straßenverwaltung, Verkehrsangelegenheiten, ÖPNV		
T. Grünthal	Zi. 117	0 30/94 51 12 22
Straßenunterhaltung/Beleuchtung		
F. Grytzka	Zi. 116	0 30/94 51 12 47
Kompetenzstelle > Fördermittel und Vergabe		
A. Wendland	Zi. 108	0 30/94 51 11 05
Tiefbau – Straßenbau/Beleuchtung/Brücken		
J. Dietrich	Zi. 111	0 30/94 51 11 18
Tiefbau – Straßenbau/Bauerlaubnisse/Zufahrten		
R. Schnabel	Zi. 116	0 30/94 51 11 17
Fachbereich II – Finanzen/öffentliche Ordnung		
Fachbereichsleiter/Fachdienstleiter		
Jens Hüniger	Zi. 124	0 30/94 51 11 57
Fachdienst Finanzverwaltung		
Haushalt		
U. Folk	Zi. 121	0 30/94 51 11 74
Haushalt/Inventur		
K. Heiser	Zi. 122	0 30/94 51 11 72
Haushalt/Kasse		
D. Neundorf	Zi. 123	0 30/94 51 11 21
Kasse		
E. Jaeschke	Zi. 120	0 30/94 51 11 19
Y. Oppermann	Zi. 119	0 30/94 51 11 20
Vollstreckung		
S. Diener	Zi. 103	0 30/94 51 11 23
C. Scholz	Zi. 103	0 30/94 51 11 11
Steuern/Führerscheinanträge		
L. Burgstett	Zi. 115a	0 30/94 51 11 15
C. Krummel	Zi. 115a	0 30/94 51 11 61
S. Jäger	Zi. 115	0 30/94 51 11 36
Fachdienst öffentliche Ordnung		
Fachdienstleiter		
S. Langnickel	Zi. 225	0 30/94 51 11 52
Feuerwehr/Sondernutzung/		
Werbung/Vorkontierung		
C. Ditz	Zi. 223	0 30/94 51 12 20
Straßenreinigung/Veranstaltungen/Fundbüro		
M. Loboda	Zi. 225	0 30/94 51 12 24
Ruhender Verkehr/		
Tierangelegenheiten/Bürgerhelfer		
J. Hohn	Zi. 221	0 30/94 51 12 21
Standesamt/Friedhofsangelegenheiten		
A. Herold	Zi. 222	0 30/94 51 11 04
Gewerbeangelegenheiten/Wirtschaftsförderung		
C. Steinhäuser	Zi. 224	0 30/94 51 11 03
Pass- und Meldewesen		
T. Schopp	Zi. 208	0 30/94 51 11 63
S. Yakacic	Zi. 206	0 30/94 51 11 62
M. Ziehmann	Zi. 206	0 30/94 51 11 64

Fachbereich III – Innere Verwaltung/Soziales/Jugend/Kultur/Sport		
Fachbereichsleiter		
Cassandra Lehnert	Zi. 201	030/94 51 11 80
Fachdienst Innere Verwaltung		
Fachdienstleiterin		
S. Graf	Zi. 217	030/94 51 11 38
Bezüge/Kindergeld/Arbeitsschutz		
A. Fiedler	Zi. 216	030/94 51 11 37
Personalangelegenheiten/ Organisation/Ausbildung		
S. Graf	Zi. 217	030/94 51 11 38
P. Kunzmann	Zi. 210	030/94 51 11 78
Beschaffung/Zentralregistratur/Vorkontierung		
S. Horvat	Zi. 004	030/94 51 11 50
Zentralregistratur		
D. Vollnhals	Zi. 004	030/94 51 11 71
E-Government		
F. Bergmann	Zi. 126	030/94 51 11 76
Systembetreuung Rathaus		
S. Schmidt	Zi. 127	030/94 51 11 42
R. Tödter	Zi. 127	030/94 51 11 22
C. Günther	Zi. 127	030/94 51 11 77
Poststelle/Empfang		
G. Becker	Zi. 001	030/94 51 10

Fachdienst Soziales/Jugend/Kultur/Sport		
Fachdienstleiter		
C. Lehnert	Zi. 201	030/94 51 11 80
Kitaverwaltung		
J. Schulz	Zi. 211	030/94 51 11 85
Kita/Finanzierungen		
D. Hagen	Zi. 212	030/94 51 11 83
N. Braun	Zi. 213	030/94 51 11 86
Schulangelegenheiten/ Beschaffung Kita und Schule/Sport		
C. Hinz	Zi. 212	030/94 51 11 84
Jugend/Soziales		
J. Stege	Zi. 209	030/94 51 11 81
Veranstaltungen/Kultur/ „Panketal Bote“/Tourismus		
C. Wilke	Zi. 209	030/94 51 11 82
Jugendkoordinatorin		
J. Kohlhaw		01 60/2 47 53 92
Eigenbetrieb Sekretariat		
D. Tschauerer	Schönower Straße 13	030/94 51 72 09
Bibliotheken		
K. Hellmich		030/94 51 11 90
M. Albrecht		
C. Konzack		

Sie erreichen die Mitarbeiter der Gemeinde Panketal auch persönlich per E-Mail, indem Sie an den Namen „@panketal.de“ fügen, beispielsweise „m.jansch@panketal.de“

Energie im Überfluss aus Holz und Sonne

Regenerative Energietechnik, das ist das, womit sich Karsten Kube und sein Unternehmen SA-GE-TEC nicht nur in Panketal einen Namen gemacht hat. Aber was steckt genau hinter dieser Technik? Es ist die umweltschonende, hocheffiziente und damit zukunftsweisende Art, Energie zu nutzen. Hier wird aus Sonne und Holz ENERGIE im Überfluss geschaffen. Wann immer es um den fachgerechten Einbau dieser hochmodernen Haustechnik in Form von Pellet-Brennkesseln, Solarthermischen Anlagen, oder Wärmepumpen geht, ist das Team des jungen Sanitär- und Heizungsfachmanns gefragt und Geheimtipp Nummer eins. Darüber hinaus wechselt man aber selbstverständlich auch ganz einfach mal einen Heizungskessel oder erledigt andere Installationsarbeiten für gewerbliche und private Kunden. „Das haben wir nicht verlernt. Das



Von Karsten Kube installierte Warmwasserunterstützung (li.).

ist immer noch das Einmaleins bei unserer Arbeit“, verrät Karsten Kube. Der persönliche Kontakt und das Vertrauensverhältnis zum Kunden sind das zweite Geheimnis des Unternehmenserfolges.

SA-GE-TEC • Karsten Kube
 Unterwaldenstraße 26 • 16 341 Panketal
 Tel. 030/94 51 99 44
 info@sa-ge-tec.de • www.sa-ge-tec.de





20 Jahre

Wentzel & Belling GmbH

Seit nunmehr 20 Jahren bietet der Malerbetrieb Wentzel & Belling GmbH alle Maler-, Tapezier- und Lackierarbeiten, Stuck im Innenraum, einfallreiche Fassadengestaltung sowie Trockenbau und Fliesenlegerarbeiten. Daneben ist das Team auf Bodenbeläge aller Art spezialisiert. Erfahrene Fachleute sorgen dafür, dass Teppich- und Kunststoffbeläge, Parkett, Laminat und Kork perfekt verlegt werden. Das Hauptaugenmerk liegt dabei auf den regionalen Kunden mit Ein- oder Mehrfamilienhaus. Das Unternehmen hat sich aufgrund der Qualität, die es „am Bau“ liefert, weit über Orts- und Landesgrenzen hinaus ei-

nen guten Namen gemacht – durch eine qualifizierte und zuverlässige Ausbildung von im Laufe der Jahre rund 30 jungen Leuten, aus denen sich inzwischen der Mitarbeiterstamm rekrutiert. Seitdem kommen Aufträge aus dem Ausland bis nach Brüssel, Paris, aus dem Norden oder Süden Deutschlands ins Panketaler Unternehmen. Aber auch der Panketaler Gemeindesaal wurde von den versierten Fachleuten des ortsansässigen Malerbetriebs einst wieder instand gesetzt. Selbstverständlich ist der Meisterbetrieb weiterhin Ausbildungsbetrieb.

Wir suchen Dich!
 Malerfacharbeiter und die es
 gerne werden möchten.
 Wir bieten:

- übertarifliche Bezahlung
- Firmenwagen
- motivierendes Team
- angenehme Arbeitszeiten
- Meister- und Innungsbetrieb
- Ausbildungsbetrieb
- und vieles mehr

Einfach Bewerbung schreiben an
info@wentzel-belling.de



Malerbetrieb Wentzel & Belling GmbH
 Am Stener Berg 4 • 13 125 Berlin
 Tel. +49 30/94 79 66 61 • Fax +49 30/64 79 66 62 • Mobil +49 170/3 07 17 69, -68
info@wentzel-belling.de • www.wentzel-belling.de

Wer reiten möchte, muss putzen können

Der Putzeimer steht bereit. Drin sind Wurzelbürsten, Gummistriegel und Kartätschen. Zu klein für Erwachsenenhande, denn sie sind für Kinder gemacht. Und die nutzen sie fleißig, um die - im Vergleich zu ihren Nachbarn auf der Weide in Hobrechtsfelde am Kornspeicher stehenden - winzigen Pferde zu striegeln, zu kämmen und zu pflegen. Die Fünf-, Sechs- und Siebenjährigen sind an diesem sonnigen Sonntag wie immer mit großem Eifer dabei. Aufmerksam lauscht auch der wildeste Bursche und das schüchternste Mädchen den Worten und Hinweisen von Kathrin Schulze. Man müsse genau wissen, wie man putzt, aber „immer mit Gefühl“, weist die berufserfahrene Erzieherin unermüdlich darauf hin, was Sache ist.

Seit anderthalb Jahren gibt es den Verein Ponykultur unter dem Dach der Pferdekultur Gut Hobrechtsfelde. Die bekannte Schauspielerin und engagierte Pferdekennnerin Antonia Gerke hat als Geschäftsführerin der „Pferdekultur“ hat in Jens Wienbrack als Vereinsvorsitzendem, Sylvia Lutz oder Kathrin Schulze Ehrenamtliche mit Begeisterung und Herz sowohl für die Ponys als auch für Kinder gefunden. Das hat sich sehr rasch herumgesprochen, so dass sich auch die Wartelisten für Einsteigerkurse rasch füllten. Dabei geht es bei der Ponykultur nicht hauptsächlich ums Reiten. Es geht darum, das



Wissen über Pferde – die die Menschen seit Tausenden von Jahren begleiten – zu vermitteln. Angefangen davon ihren Lebensraum zu respektieren bis zur verantwortungsvollen Führung des Pferdes. Nicht zuletzt geht es auch darum,

aus dem Verhalten der Tiere „eine naturbelassene Rückmeldung zu seiner eigenen Persönlichkeit zu bekommen“, heißt zur Philosophie auf dem Hof. Pferde könnten die eigene Persönlichkeit spiegeln. „Wem das zu esoterisch oder unpraktisch klingt, der hat sich noch nicht mit Pferden beschäftigt“, sagen dazu versierte Pferdekennner.

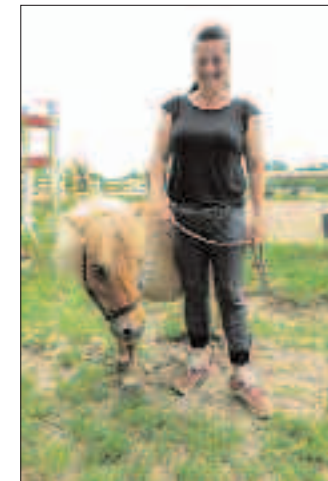
Kurse und Exkursionen

Auf dem Gut Hobrechtsfelde und auf den Weiden der Wildbeweidung der Agrar GmbH Hobrechtsfelde leben die Koniks (Wildpferde) und Shetlandponys ganzjährig draußen. Antonia Gerke hat sich mit ihrer „Pferdekultur“ zum Ziel gesetzt, einen artgerechten, vom Wissen um Biologie und Verhalten geprägten, von falscher Vermenschlichung freien Umgang mit dem Partner Pferd zu fördern. Das geschieht in verschiedenen Kursen für Erwachsene und in der Ponyschule für Kinder ab vier Jahre. Das geschieht aber auch bei Exkursionen zu den „Wildpferden“ der polnischen Robustrasse Konik, die mit möglichst geringem Kontakt zu Menschen auf den riesigen Beweidungsflächen leben. Aber am Anfang steht eben für jeden und jede – ob groß oder klein – den richtigen Umgang mit rund Ponys zu lernen und zu üben. Denn wer später ein Pferd reiten will, muss es auch allein verantwortlich von der Weide holen können. „Die Eltern unterstützen uns sehr bei der Arbeit“, sagt Jens Wienbrack. Er ist keiner, der mit Pferden aufgewachsen ist, sondern erst vor zwei Jahren das Reiten und Kutschieren erlernte. „Meine Tochter wollte



reiten, meine Frau hat das seit ihrer Kindheit gern getan. So war das Gut Hobrechtsfelde für uns Panketaler genau die richtige Adresse“, berichtet der 44-Jährige. Inzwischen zählt der Verein 34

Natur umschaun wollen und etwas lernen möchten. Workshops seien ebenso stark nachgefragt. „Das funktioniert natürlich nicht, wenn wir als Ehrenamtler uns nur am Wochenende unserem Hobby widmen können, dafür braucht es eine festangestellte, professionelle Kraft“, ist man sich im Verein einig. Und so werden intensiv noch weitere Förderer gesucht, die dabei Unterstützung geben können und wollen.



Mitglieder. „Wir haben noch jede Menge Ideen für die Tiere und die Kinder“, sagt Wienbrack. Aber dazu brauche es weitaus mehr Kraft und vor allem finanzielle Mittel. Es kämen viele Anfragen von Schulen und Kita, die sich in der



ponykultur@hobrechtsfelde.de



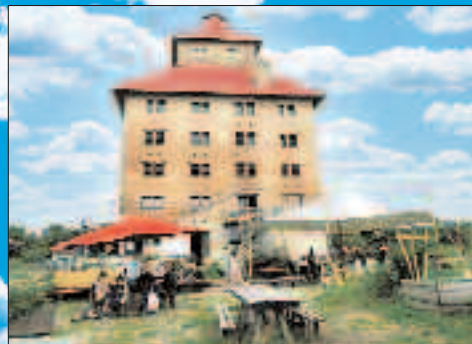
Hobrechtsfelde – Kultur im alten Speicher und Ausflugsort in die Geschichte

Es ist ein sonniger Nachmittag. Die kleinen und größeren Pferde ringsum weiden friedlich. Reiter sind unterwegs. Vom rustikalen Spielplatz ertönt Kinderlachen. Zwischen Pferdekoppel und Holzspielplatz findet sich das neue Café am Kornspeicher in Hobrechtsfelde. Dort sitzen die auf ihre Reiterkurskinder wartenden Eltern und die Sonntagsausflügler bei einem Glas Bier oder stillen ihren Appetit mit Würstchen und Kartoffelsalat, veganen Köstlichkeiten, genießen die leckere Kuchen Auswahl und die Kaffeespezialitäten aus der eigenen Rösterei.

Das Gut Hobrechtsfelde bietet inzwischen allerhand für Sonntagsausflügler, aber auch für Geschichtsinteressierte. Ähnlich einer Zeitreise können die Besucher hier Geschichten der Rieselfeldlandschaft und des Gutes Hobrechtsfelde erfahren und erleben. Dabei helfen Tafeln mit historischen Fotos und architektonische Zeichnungen sowie Erklärungen, was vor Zeiten hier geschah.

Das Stadtgut Hobrechtsfelde wurde in den Jahren von 1898 bis 1908 im Rahmen der Anlage von Rieselfeldanlagen und der Kanalisation Berlins errichtet. Der Speicher sollte die auf den Feldern des Stadtgutes geernteten Getreidebestände mit geringem Personalaufwand sicher lagern und nach Bedarf zur Verfügung stellen. Das Stadtgut Hobrechtsfelde und der Ort stehen seit 1990 unter Denkmalschutz. Der

Kornspeicher, sowie die erhaltene Scheune wurden zwischen 2011 und



2014 als Besucherzentrum der Rieselfeldlandschaft Hobrechtsfelde ausgestattet.

Der Ort ist in den letzten Jahren zu einem Geheimtipp für Ausflügler aus dem Norden Berlins geworden. Und nicht nur das. Verschiedene Naturparkfeste locken seitdem eine große Öffentlichkeit an. Im Rahmen von „Kultur im Speicher“ finden seit September 2021 ganzjährig einmal im Monat Veranstaltungen statt. Die Konzerte, Lesungen und anderen Inszenierungen sind sehr beliebt und meistens ausverkauft.

Dieser einzigartige Ort lädt ein, Freitag bis Sonntag, naturnah die Seele baumeln zu lassen, der Musik zu lauschen und einmal monatlich zu Kulturhighlights im Kornspeicher bis spät in den Abend seine Zeit zu verbringen.



Team Elektroanlagen Zepernick GmbH – gemeinsam zum Erfolg

Ein gut eingespieltes Team schafft jede Herausforderung! Team Elektroanlagen Zepernick GmbH ist dafür das beste Beispiel. Als mittelständisches Unternehmen mit familiärer Atmosphäre wurde das Unternehmen am 1. Juni 1971 von den Meistern Bernd Schülke und Gerhard Dobbert das Unternehmen als PGH gegründet. Seit 2019 wird die Firma von den Elektromeistern Markus Burghardt und Lars Höhne geführt. Besonders wichtig ist den beiden Unternehmern der Zusammenhalt innerhalb der Mannschaft, um mit dem berühmten „Team-Spirit“ auch die alltäglichen Aufgaben im Elektro-Handwerk zu meistern. So nimmt die Belegschaft beispielsweise an verschiedenen Events, wie Fußballspiele oder Jedermannsläufen teil. Das dadurch freigesetzte Gemeinschaftsgefühl merken die Kunden dann auch in der Leistungsfähigkeit des Unternehmens. Elektroanlagen Zepernick bietet alle



Die beiden Geschäftsführer der Elektroanlagen Zepernick GmbH Markus Burghardt (li.) und Lars Höhne.

Elektroleistungen an, welche heutzutage im privaten, öffentlichen und gewerblichen Bereich gefragt sind. Es übernimmt die Planung, Errichtung Erweiterung, Modernisierung oder Wartung von Elektroinstallationen aller Art. Ausgeführt werden die Arbeiten von gut ausgebildeten Elektroinstallateuren und -monteuren, die ihr Handwerk verstehen. Das 30-köpfi-

ge Team kümmert sich dabei ständig engagiert um alle Kundenwünsche. Eine gute Beratung und die ausgezeichnete technische Ausrüstung der Mitarbeiter ist neben der geschlossenen Teamleistung die hervorragende Basis für solide Handwerksarbeit. Dabei kann auf jahrelange Erfahrungen zurückgegriffen werden, inklusive einem professionellen Ausbildungsmanagement. Die Elektroanlagen Zepernick GmbH konnte in den letzten fünf Jahrzehnten viele Mitarbeiter, Kunden und Partner gewinnen. Und gutes Handwerk verpflichtet – deshalb ist das Unternehmen auch in der Innung für Elektro- und Informationstechnik Barnim engagiert. Lars Höhne arbeitet darüber hinaus im Prüfungsausschuss und kümmert sich dort, wie auch im eigenen Betrieb, um die Ausbildung des Nachwuchses im Elektrohandwerk.



Team bei verschiedenen Events – hier beim Wandlitzer Lauf „Hier läuft's“ 2022.

Elektroanlagen Zepernick GmbH
Schönower Straße 78 • 16 341 Panketal • Tel. 0 30/9 44 43 00
www.elektroanlagen-zepernick.de

Kompetent und individuell beraten

Seit 32 Jahren ist das Panketaler Familienunternehmen „Korbicki“ gefragter Ansprechpartner, wenn es um Küchen geht. Denn kaum ein Bereich im Haus wird jeden Tag so intensiv genutzt wie dieser. Deshalb ist es besonders wichtig, dass hier Wünsche mit langjähriger Erfahrung und eigenen Tischlern umgesetzt werden.

Die großzügige Ausstellung ermöglicht einen guten Überblick. Hier finden sich klassische, moderne und extravagante Varianten. Die Fachleute bringen ihr vielseitiges Wissen ein, um eine jeweils individuelle und optimale Lösung zu erreichen. Die gemeinsam mit den Interessenten erstellten Entwürfe werden im Küchenstudio erst in eine 3-D-Planung umgesetzt und dann zuhause Wirklichkeit.

Zudem erhält man hier neue Elektro-Hausgeräte inklusive Beratung, Lieferung und Montage. Ebenso werden vorhandene Küchen modernisiert.



Das Küchenstudio „Korbicki“ plant und montiert seit 32 Jahren Traumküchen.

Dazu gehören unter anderem der Austausch defekter Elektrogeräte oder Arbeitsplatten, Spülen und Armaturen sowie Küchenergänzungen bei Umzug oder im Schadensfall.

Elektro-Hausgeräte & Einbauküchen Korbicki & Söhne GmbH

Zillertaler Straße 9 • 16341 Panketal OT Schwanebeck

Tel. 030/9444605 • Fax 030/94414880 • neue.kueche@korbicki.de • www.korbicki.de

OEHLMANN FREIZEITMARKT

1500 m² Ausstellungsfläche



NEU: Caravan - Bootszubehör



www.oehlmann-freizeit.de

Tel. (030) 944 59 84 • Dorfstr. 28

16341 Panketal/OT Schwanebeck

sauna • camping • grillstore **POOL & LOUNGEMÖBEL**



FÜR MEHR ZEIT IM GRÜNEN

Terrassendächer von Solarlux

Wetterschutz, wann immer Sie ihn brauchen - Terrassendächer verlängern die Gartensaison und die Freude am Draußensein. solarlux.com



T & L Wintergartenräume Berlin/Brandenburg GmbH

Dorfstraße 34 • 16356 Ahrensfelde

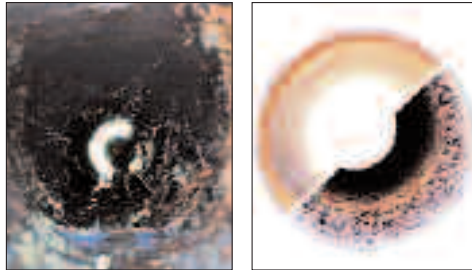
T 030 936921 36 • info@wgr-ta-berlin-bb.de

www.wintergartenraeume-berlinbrandenburg.de



Verstopftes, undichtetes Rohr? – Nein, danke!

Verstopfungen und Schäden in Abwasserleitungen sind der Albtraum eines jeden Eigenheimbesitzers, denn Stemm- und Abbrucharbeiten zur Schadensbehebung sind nicht nur aufwändig, sondern auch kostenintensiv. Die PolyLine Umwelttechnik GmbH hat für solche Fälle die richtige Lösung parat: Rohr-in-Rohr-Systemen können Schadstellen langfristig von innen heraus abgedichtet werden – die ideale Alternative zum Rohraustausch in offener Bauweise. Spezialisiert auf die Instandsetzung von Schutz- und Regenwasserleitungen gehören auch die Rohrreinigung zum Entfernen von Ablagerungen und Inkrustationen, die Rohrinspektion mittels Kamertechnik und die Auswertung von Videoaufzeichnungen zur Erarbeitung eines individuellen Sanierungskonzeptes zu den Kerntätigkeiten des Bernauer Unternehmens. Seit 1998 ist PolyLine im Einsatz und bietet im Bereich „Bauen im Bestand“ ingenieurtechnische Beratung und nachhaltige Leistungen kombiniert mit serviceorientiertem Denken.



Bei TV-Inspektion gefundener Wurzeleinwuchs (li.) vor und nach der Sanierung (re.)

Sowohl für einfache Rohrreinigungen und Kamerabefahrungen als auch Sanierungsmaßnahmen von Grund-, Fall- und Anschlussleitungen im hausinternen und -nahen Bereich steht das PolyLine-Team jederzeit gerne zur Verfügung!

PolyLine Umwelttechnik GmbH
 Zepernerker Chaussee 45 • 16321 Bernau
 Tel. 0 33 38/33 87 90
 info@polyline.de • www.polyline.de



BARshare in Panketal – E-mobil für dienstliche und private Fahrten im Einsatz

**WERDEN SIE HAUPT-
 ODER MITNUTZER*IN!**

WEITERE INFORMATIONEN UNTER WWW.BARSHARE.DE

AN DER VERKEHRSDIREKTION VON PANKETAL
 16321 PANKETAL

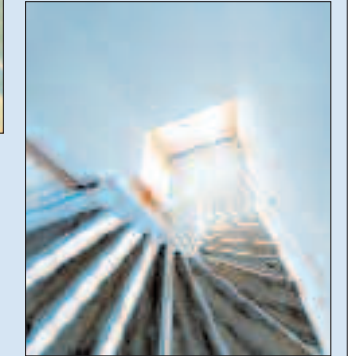
BARshare

Maler Mühle malt nicht, Mühle gestaltet!

Das ist kein leerer Spruch! Jeder, der vor einer Renovierung oder Sanierung steht, findet bei der Firma Mühle einen Rund-Um-Service für die Umgestaltung oder Neugestaltung der Räume oder Bauten. Insbesondere private Bauherren oder Häuslebauer profitieren von der Kreativität der versierten Mitarbeiter um Thomas Mühle. Neben den gestalterischen Mitteln aus Farbe, Tapete oder Putz in



arbeiten und Innenausbau übernommen. Dabei wird auf hohe Qualität und Langlebigkeit der eingesetzten Materialien geachtet ohne dass es gleich „einen Mercedes kostet“. Nach Rücksprache werden sogar kleinere Maurer-



Verlegearbeiten mit Materialien wie PVC, Laminat oder Kork werden professionell ausgeführt.

Wohn-, Gewerbe- und Kulturbauten werden Ausbauarbeiten, Trockenbau, Dämmungs- und Verlegearbeiten sowie Bodenbelags-

Beispiel für perfekte Arbeitsausführung durch Maler Mühle. und Tischler- oder auch Abrissarbeiten durchgeführt. Dabei geht allen Leistungen und Angeboten stets eine intensive Beratung vor Ort voraus.



In der ganzen Region bekannt und gern gesehen: die Fahrzeuge der Firma von Thomas Mühle.

Mühle malerei-ausbau-gestaltung • Inh. Thomas Mühle
 Börnicker Weg 12 • 16341 Panketal OT Schwanebeck
 Tel. 0 30/9 44 68 87 • Mobil 01 71/480 24 32 • www.maler-muehle-berlin.de



Wir (le)ben Küchen!

KÜCHEN-SORGLOS-PAKET

Wichtig!

Bei einer großen Auswahl von Marken- & Qualitätsprodukten sind Ihren Ideen keine Grenzen gesetzt. Für Ihre neue Küche & den dazu passenden Elektrogeräten stehen Ihnen unsere Planer mit jahrelanger Erfahrung beratend zur Seite. Die Küchenmontage erfolgt durch unsere firmeneigenen Monteure.

Professioneller Gesamtplan

Wir wählen die passenden Fachleute für den Umbau aus und koordinieren sämtliche Arbeitsschritte. Das Ergebnis: Eine neue Küche ohne Stress und ohne böse Überraschungen. Von Landhaus bis Modern – alle Stilrichtungen sind möglich.



kw Küchenwerkstatt Kuhle
Berliner Montage Konzept • Katrin Kuhle
 Beethovenstr. 15, 16341 Panketal
 info@kw-kuhle.de www.kw-kuhle.de



Garten- und Landschaftsbau André Maurer

GMA



Wir führen aus:

- Gartengestaltung, • Erdarbeiten
- Pflasterarbeiten, • Terrassen- und Wegebau
- Natursteinarbeiten, • Rollrasen und Mähroboter-Service
- Teich- und Zaunbau

Garten- und Landschaftsbau André Maurer • Zillertaler Straße 32 • 16341 Panketal
 Mobil 0178/832 19 22 • Tel. 030/239 76 69 0 • gma.landschaftsbau@gmail.com

Man muss eigentlich nicht nach Berlin fahren

Mensch, wie doch die Zeit vergeht! Im Sommer 2023 wurde nun schon die 16. Schlendermeile veranstaltet. Sie hat nichts von ihrem Reiz verloren. Auch in diesem Jahr gab es in der Schönower Straße kaum ein Durchkommen, um alle Angebote zu erkunden. Was gab es nicht alles zu sehen, zu probieren und zu erfahren. Politiker und kommunale Einrichtungen stellten sich vor, Firmen und Dienstleister aus dem Ort zeigten Ausschnitte aus ihren Angeboten. Ortsansässige Vereine nutzten die Gelegenheit, sich zu präsentieren. Für alle galt: Untereinander ins Gespräch zu kommen.

Dieses Angebot machte auch Bürgermeister Maximilian Wonke, der die Schlendermeile 2023 eröffnete. Er sagte, dass er als Bürgermeister auch weiterhin versuchen wird, für den Ort da zu sein. Kommen Sie ins Rathaus



Bürgermeister Maximilian Wonke bei seiner kurzen Eröffnungsrede.

oder rufen Sie an. Für fast alle Probleme gibt es eine Lösung“, sagte er. Wonke eröffnete das bunte Treiben und sagte: „Man muss eigentlich gar nicht nach Berlin fahren. Auch in unserer schönen Gemeinde ist eine Menge los.“

In seiner kurzen Eröffnungsrede erinnerte der Bürgermeister zudem, dass die Gemeinde Panketal entstand am 26. Oktober 2003 aus dem Zusammenschluss der bis dahin selbstständigen Gemeinden Schwanebeck und Zepernick, die dem ehemaligen Amt Panketal angehörten.

Apropos 20 Jahre: Die Trommelgruppe „Trommböse“ feiert in diesem Jahr ebenfalls 20-jähriges Jubiläum (siehe Seite 59). Mit dem Trommelwirbel, im wahrsten Sinne des Wortes, durfte die Gruppe die Schlendermeile eröffnen.

Im Anschluss gab es ein unterhaltsames Programm, angefangen von der Tanzgruppe der Zepernick Grundschule unter Leitung von Klawdija Platonina, über Clown Herzen bis zur Latin-Jazz-Band Grupo Corcovado.



Bauunternehmen			
Bonava Deutschland GmbH	Am Nordstern1	Mobil 01 76/15 66 32 21	siehe Seite 6
Zannatun Uddin	15517 Fürstenwalde		www.bonava.com
Bestattungsinstitute			
Lebenspfad Bestattungen	Schönow Str. 61	Tel. 0 30/9 44 43 02	siehe Seite 50
	16 341 Panketal	Mobil 01 76/48 73 60 47	
Bezüge, Kissen, Hussen für Stuhl, Sessel, Sofa & Co.			
Hussen-Manufaktur	Mandrellaplatz 9	Tel. 0 30/64 38 88 38	info@hussen-manufaktur.de
Hussen-Schneiderei in Köpenick	12 555 Berlin	Fax 0 30/64 38 89 38	www.hussen-manufaktur.de
Bildungseinrichtungen			
Docemus Privatschulen	Schlossstraße 7a		siehe Seite 29
Campus Blumberg	16356 Ahrensfelde OT Blumberg		www.docemus.de
Gymnasium Panketal	Spreestraße 2	Tel. 0 30/94 41 81 24	siehe Seite 30-31
Freie Stadtrandschule im Grünen	16 341 Panketal	Fax 0 30/94 41 86 96	www.gymnasium-panketal.de
Hochschule für Gesundheitsfachberufe i.G.	Schicklerstraße 20	Tel. 0 30/94 03 06 11	siehe Seite 46
	16 225 Eberswalde		www.gesundheit-hochschule.de
Deutsches Rotes Kreuz			
DRK Kreisverband Niederbarnim e.V.	Börnicker Chaussee 1	Tel. 0 33 38/7 53 86	siehe Seite 50
	16 321 Bernau		www.drk-niederbarnim.de
Elektroinstallation/Elektrotechnik			
Elektroanlagen Zepernick GmbH	Schönow Str. 78	Tel. 0 30/9 44 43 00	siehe Seite 13
	16 341 Panketal		www.elektroanlagen-zepernick.de
Energieunternehmen			
Kreiswerke Barnim GmbH	Fr.-Ebert-Str. 10	Tel. 0 33 34/8 19 22 36	siehe Seite 16
	16 225 Eberswalde		www.barnim-energie.de
Fleischerei			
Land-Fleischerei Familie Geduhn GmbH	Bucher Straße 65	Tel. 0 30/9 44 68 53	siehe Seite 55
	16 341 Panketal		
Freizeit- und Baumarkt			
Freizeitmarkt Oehlmann	Dorfstraße 28	Tel. 0 30/9 44 59 84	siehe Seite 14
	16 341 Panketal	Fax 0 30/9 44 1 43 75	www.oehlmann-freizeit.de
Friseur			
Friseursalon Auszeit	Schönow Str. 72d	Tel. 0 30/94 79 26 50	siehe Seite 55
	16 341 Panketal		www.friseur-salon-auszeit.de
Haar-Zeit Angela Raudies	Bucher Straße 65	Tel. 0 30/9 44 43 63	siehe Seite 50
	16 341 Panketal		
Garten- und Landschaftsbau			
GMA Garten- und Landschaftsbau	Zillertaler Straße 32	Tel. 0 30/23 97 66 90	siehe Seite 18
André Maurer	16 341 Panketal	Mobil 01 78/8 32 19 22	gma.landschaftsbau@gmail.com
Generationenberatung			
Generationenberatung Dipl.-Ing. Sabine Wittmütz	Helmut-Schmidt-Allee 10		siehe Seite 55
	16 321 Bernau	Tel. 0 33 38/33 84 44	
		Mobil 01 77/2 19 00 36	
Glasereien			
Bau- und Kunstglaserei Holger Gottschalk	Lindenberger Weg 1	Tel. 0 30/9 44 28 27	siehe Seite 23
	16 341 Panketal		holgergottschalk@gmx.de
Glasfaseranschlüsse			
DNS:NET	Privatkunden	Tel. 0 30/66 76 54 44	siehe Seite 4-5
	Geschäftskunden	Tel. 0 30/66 76 52 50	www.dns-net.de/panketal
Glas- und Gebäudereinigung, Hausmeisterdienste			
Mädel Glas- und Gebäudereinigung GmbH	Bernauer Straße 11	Tel. 0 30/9 44 42 65	
	16 341 Panketal	Fax 0 30/94 41 88 90	info@maedel-gebaeudereinigung.de

Sicherheit unter dem roten Schirm

Überschwemmungen oder Sturmschäden werden immer häufiger. Einbruch, Rohrbruch oder gar Brände sind weitere Katastrophen, bei denen schnelle Hilfe enorm wichtig ist. Die „Feuersozietät Berlin-Brandenburg“ bietet mit ihrer neuen Wohngebäudeversicherung Absicherung nach individuellem Bedarf. Dabei kann sich das Versicherungsunternehmen auf über 300jährige Erfahrung stützen. Bereits seit 1718 ist es für rasche Entscheidungen und eine unbürokratische Regulierung bekannt. „Ältere erinnern sich vielleicht noch an die Emaille-Schilder der Feuersozietät, die häufig an den versicherten Gebäuden angebracht waren“, meint der Versicherungsfachmann Nico Ullrich als Hauptvertreter in Panketal. „Auch heute vertrauen unserer Gesellschaft fast eine halbe Million Menschen.“

Doch Tradition ist nicht alles. Wichtig sind eine richtige Beratung und ein umfassender Service. In Panketal und Umgebung ist Nico Ullrich schnell zur Stelle, um eingehend zur optimalen Lösung zu beraten.



Nico Ullrich und Alisa Jahnert bieten unter dem roten Schirm der Feuersozietät Sicherheit in allen Bereichen.

„Im Schadensfall setze ich mich für eine schnelle und kompetente Regulierung ein.“ Er bietet maßgeschneiderte Absicherung in allen Bereichen, von A wie Auto bis Z wie Zahn, an. Einen aktuellen Tipp hat er auch noch parat: „Um seinen Urlaub unbeschwert genießen zu können, sollte man sich vor dem Reiseantritt über die notwendigen Versicherungen beraten lassen!“

Feuersozietät Hauptvertretung
Nico Ullrich
 Schönower Straße 81 • 16 341 Panketal
 Tel. 0 30/45 97 63 96
 n.ullrich@feuersozietat.de

Suchen Mitarbeiter oder Mitarbeiterin für die Betreuung von Privatkunden.
 Nähere Informationen unter:
 0176-32220968
 – Nico Ullrich –



Haushaltsgeräte & Einbauküchen

BMK Berliner Montage Konzept	Beethovenstraße 15 16341 Panketal	Tel. 0 30/22 67 92 60 Fax 0 30/22 67 92 62	siehe Seite 18 www.bmk-kuechen.de
Elektro-Hausgeräte & Einbauküchen	Zillertaler Straße 9 16341 Panketal	Tel. 0 30/9 44 46 05 Fax 0 30/94 41 48 80	siehe Seite 14 www.korbicki.de

Korbicki & Söhne GmbH**Hauskrankenpflegedienste/Seniorenbetreuung**

Häusliche Krankenpflege Anita Klink	Genfer Platz 2 16341 Panketal	Tel. 0 30/9 44 31 04 Fax 0 30/9 44 18 36	siehe Seite 39 www.hkp-anitaklink.de
Häuslicher Pflegedienst R&S Irene Sowa	Am Heidehaus 7 16341 Panketal	Tel. 0 30/94 87 85 87	siehe Seite 50

von Ahlen – Der Pflegedienst ehem. Schwester Ingeborg Robert von Ahlen	Genfer Platz 2 16341 Panketal	Tel. 0 30/9 44 79 48 Fax 0 30/93 49 80 62	siehe Seite 37 www.schwester-ingeborg.de
---	----------------------------------	--	---

Heizung/Sanitär/Klima/Solaranlagen

Karsten Kube SA-GE-TEC Sanitär- und Gebäudetechnik	Unterwaldenstr. 26 16341 Panketal	Tel. 0 30/94 51 99 44 Fax 0 30/98 31 10 51	siehe Seite 8 www.sa-ge-tec.de
---	--------------------------------------	---	-----------------------------------

Hospiz

Hospiz LudwigPark	Zepernicker Str. 2 13 125 Berlin	Tel. 0 30/68 08 08 81 01	siehe Seite 40 www.hospiz-ludwigpark.de
--------------------------	-------------------------------------	--------------------------	--

Hotel & Restaurant

Hotel & Restaurant „Heidekrug“	Grünplan 14 17 255 Wustrow	Tel. 03 98 28/6 00	siehe Seite 58 www.heidekrug-hotel.de
---	-------------------------------	--------------------	--

Hörakustikstudio

Hörgeräte am Steintor Ulrike Grimmer	Bahnhofstraße 7 16321 Bernau	Tel. 0 33 38/70 40 51	siehe Seite 47 www.hoergeraete-bernaue.de
---	---------------------------------	-----------------------	--

Immobilien

Deutschmann Immobilien IVD	Büttenstraße 12 16321 Bernau	Tel. 0 33 38/70 54 90 Fax 0 33 38/37 21 41	siehe Seite 23 www.deutschmann-immobilien.com
-----------------------------------	---------------------------------	---	--

Tobias Hahne Immobilienbüro	Schönowener Str.39 16341 Panketal	Tel. 0 30/74 92 40 36 Mobil 01 73/8 65 20 89	siehe Seite 64 info@wohneigentum24.de
------------------------------------	--------------------------------------	---	--

Intensivpflege

BETTLEX Der Pflegedienst	Dorfstraße 5c 16341 Panketal	Tel. 0 33 41/3 08 86 90	siehe Seite 41 www.bettlex-intensivpflege.de
---------------------------------	---------------------------------	-------------------------	---

Internistisch-nephrologische Praxis

Alwall-Haus Dr. Uwe Novender & Dipl.-Med. Götz Krupp	Viereckweg 1/3 13 125 Berlin	Tel. 0 30/9 41 08 10 Fax 0 30/94 10 81 22	siehe Seite 35 www.alwall-dialyse.de
---	---------------------------------	--	---

Kosmetik/Fußpflege/Wellness/Nagelstudio

Kosmetikstübchen „Im Ludwigspark“ Ramona Reinhold	Zepernicker Straße 2 13 125 Berlin	Tel. 0 30/94 79 12 63 Mobil 01 72/5 91 22 29	siehe Seite 34
--	---------------------------------------	---	----------------

Malerbetriebe

Malerbetrieb Wentzel & Belling GmbH	W.-Liebknecht-Str. 43 16341 Panketal	Tel. 0 30/94 79 66 61 Fax 0 30/94 79 66 62	siehe Seite 9 malermeisterwentzel@t-online.de
--	---	---	--

Mühle malerei-ausbau-gestaltung Thomas Mühle	Börnicker Weg 12 16341 Panketal	Tel. 0 30/9 44 68 87 Mobil 01 71/4 80 24 32	siehe Seite 17 www.maler-muehle-berlin.de
---	------------------------------------	--	--

Mechanische Werkstatt (Drehen, Bohren, Fräsen)

Mechanische Werkstatt Martin Paech	Gartenstraße 11 16341 Panketal	Tel. 0 30/9 44 31 03 Fax 0 30/94 41 88 57	martin@paech-barnim.de
---	-----------------------------------	--	------------------------

Vorausschauendes Denken und Handeln

Die Steuerberatungsgesellschaft Hoffmann & Partner begleitet ihre Mandanten in deren wirtschaftlichem Leben. Es ist wichtig, nicht ausschließlich die übliche wirtschaftliche und steuerliche Beratung zu realisieren. Neben der Information über künftige steuerliche Lasten, reagiert sie schon, wenn sich wirtschaftliche bedeutsame Entwicklungen abzeichnen. Ihr kompetentes Team aus gut ausgebildeten Mitarbeiterinnen und Mitarbeitern um die Steuerberaterinnen Dr. Stefanie Sewekow und Ulrike Schulze, das Mitarbeiter und Mitarbeiterinnen, auch in Homeoffice und Auszubildende als Verstärkung sucht, betreut die Mandanten vorausschauend und umsichtig. Zum Service gehört natürlich die gesamte Buchführung einschließlich der regelmäßigen Auswertungen, Steuererklärungen und Jahresabschlüsse. Die Steuerberatungskanzlei berät Kapitalgesellschaften, Freiberufler und Existenzgründer sowie Privatpersonen. Dabei werden moderne technische, digitale Lösungen der Bearbeitung, die den Anforderungen der Finanzverwaltung entsprechen, eingesetzt. Zweimal jährlich finden ortsnahe Veranstaltungen zur Information der Mandanten statt. Das Büro liegt gut erreichbar nahe dem S-Bahnhof Zepernick und kann mittlerweile auf einundzwanzig Jahre Tätigkeit am Ort verweisen.



Die Steuerberaterinnen Dr. Stefanie Sewekow (re.) und Ulrike Schulze können auf einundzwanzig Jahre erfolgreicher Tätigkeit am Ort verweisen.

ETL Hoffmann & Partner GmbH Steuerberatungsgesellschaft & Co. Panketal KG
Schönowener Straße 43 • 16341 Panketal • Tel. 030/9450910 • Fax 030/94509144
www.etl.de/hp-zepernick.de

Bau- und Kunstglaserei

Holger Gottschalk verfügt über nunmehr 33 Jahre Erfahrung im Glaserhandwerk. Bei ihm ist man genau richtig, wenn es um zerbrochene Fensterscheiben, Spiegel, Tischplatten oder das Anfertigen und Gestalten von Bleiverglasungen geht. Er liefert und baut zudem neue Fenster aus Holz oder Kunststoff ein, etwa nach einem Einbruch. Folienbeschichtungen auf den Scheiben für mehr Einbruch- oder Wärmeschutz gehören ebenfalls zu seinem Aufgabengebiet. Gerne übernimmt der Glasermeister die Fensterwartung sowie den Austausch der alten Dichtungen. Auf Wunsch können Glasschäden direkt über eine Bestehende Glasversicherung abgerechnet werden.



Holger Gottschalk
Bau- und Kunstglaserei Meisterbetrieb
Lindenberger Weg 1 • 16341 Panketal
Tel. 030/9442827 • holgergottschalk@gmx.de

Immobilien und Gutachten

Mit einem souveränen Blick sagt Heiko Deutschmann: „Es war an der Zeit, dass es am Immobilienmarkt wieder eine neue Dynamik gibt und er sich gerade normalisiert.“ Der Immobilienfachmann verfügt über Erfahrungen, Hintergrundwissen und hat eingehende Ortskenntnisse. „Bevorzugt werden solide Bestandsimmobilien und Baugrundstücke gesucht“, weiß er aus dem Alltag. Der Makler vermittelt Bau- und Erholungsgrundstücke, Ein- und Mehrfamilienhäuser, Geschäftshäuser sowie attraktive Eigentumswohnungen im Barnim und in Berlin. Zudem erstellt er gern kurzfristig Verkehrswerteinschätzungen und realisiert bankenunabhängige Baufinanzierungen.



Deutschmann Immobilien
IVD Immobilien, Finanzierungen, Gutachten
Büttenstraße 12 • 16321 Bernau
Tel. 0 33 38/70 54 90 • Fax 0 33 38/37 21 41
www.deutschmann-immobilien.com

Optiker			
Giese-Optik	Am Amtshaus 2	Tel. 0 30/94 41 45 44	siehe Seite 38
Thomas Giese	16 341 Panketal	Fax 0 30/94 41 45 45	www.giese-optik-online.de
Augenoptik Fittkau	Karower Chaussee 23	Tel. 0 30/9 49 54 92	siehe Seite 36
	13 125 Berlin-Buch		
Physiotherapie			
PhysioVita	Schönow Str. 43	Tel. 0 30/91 14 25 06	siehe Seite 36
Praxis für Physiotherapie	16 341 Panketal		www.physiovita-panketal.de
Physiotherapie	Schönow Str. 43	Tel. & Fax 0 30/9 44 42 99	siehe Seite 38
Britta Bartel	16 341 Panketal		britta.bartel@gmx.de
Regenwassernutzung, Trink- und Abwasser, Neubau & Sanierung			
TBS Rinne GmbH	Dorfstraße 4	Tel. 0 30/92 40 93 69	kontakt@tbs-rinne.de
	16 341 Panketal	Fax 0 30/92 40 95 14	www.tbs-rinne.de
Reisebüros/Touristik/Busunternehmen			
Reisebüro & Omnibusbetrieb	Zeperner Str. 1d	Tel. 0 30/9 44 41 78	siehe Seite 58
Karsten Brust	16 341 Panketal	Fax 0 30/94 79 66 69	www.brust-busreisen.de
Rohrreinigung			
PolyLine	Wensickendorfer Ch. 2	Tel. 03 33 97/8 13 40	siehe Seite 16
Umwelttechnik GmbH	16 348 Wandlitz		www.polyline.de
Seniorenpflege			
Seniorenpflegeheim	Schönerlinder Str. 11	Tel. 0 30/91 20 29 70	siehe Seite 44
Eichenhof	16 341 Panketal	Fax 0 30/9 12 02 97 20	www.fuehrergruppe.de
Seniorenpflege der Schwester Ingeborg	Genfer Platz 2	Tel. 0 30/9 44 79 48	siehe Seite 37
Robert von Ahlen	16 341 Panketal	Fax 0 30/93 49 80 62	www.schwester-ingeborg.de
Steuerberatung			
Hoffmann & Partner GmbH	Schönow Str. 43	Tel. 0 30/9 45 09 10	siehe Seite 23
Niederlassung Panketal	16 341 Panketal	Fax 0 30/94 50 91 44	www.etl.de/hp-zepernick
Tagespflege			
Tagespflege Morgenstern	Bucher Straße 31	Tel. 0 30/42 77 47 80	siehe Seite 42-43
Andy Morgenstern	16 341 Panketal		www.tagespflege-morgenstern.de
Tagespflege Rotunde	Schönerlinder Str. 11a	Tel. 0 30/9 47 94 91 21	siehe Seite 45
	16 341 Panketal	Fax 0 30/9 47 94 91 30	www.fuehrergruppe.de
Tischlerei, Möbel, Holzspielzeug			
mahalinchen GmbH	Waldstraße 3	Tel. 0 30/94 63 16 96	siehe Seite 32-33
	16 341 Panketal		www.mahalinchen-moebel.de
Versicherungen			
Allianz Hauptvertretung	Alt Buch 72	Tel. 0 30/9 41 56 69	siehe Seite 25
Eckhard Weißhuhn	13 125 Berlin	Mobil 01 79/4 08 95 02	
		eckhard.weissshuhn@allianz.de, www.weissshuhn-allianz.de	
Feuersozietät	Schönow Str. 81	Tel. 0 30/45 97 63 96	siehe Seite 21
Hauptvertretung	16 341 Panketal		
Wintergärten & Terrassendächer			
Wintergartenträume T&L	Dorfstraße 34	Tel. 0 30/93 69 22 36	siehe Seite 15
Berlin/Brandenburg GmbH	16 356 Ahrensfelde		info@wiga-traeume-bb.de
			www.wintergartentraeume-berlinbrandenburg.de
Wundmanagement			
Curatio & Care®	W.-v.-Siemens-Str. 8	Tel. 0 30/6 84 07 65 01	siehe Seite 48
Wundmanagement	15 566 Schöneiche		www.curatio-care.de
Zahnärzte			
Dr. med. dent.	Neue Kärntner Str. 2	Tel. 0 30/91 20 21 61	siehe Seite 49
Ruth Sara Strijbos-Rütten	16 341 Panketal	Fax 0 30/91 20 28 14	
Schwanezzahnhaus			www.schwanezzahnhaus.de

Versicherungsschutz für alle Fälle

Sicherheit und Vorsorge sind zwei wichtige Dinge im Leben, die wohl jeden interessieren. Gut aufgehoben ist man da bei Eckhard Weißhuhn.

Persönliche Betreuung

„Für mich ist der persönliche Kontakt entscheidend, denn nur so kann ich gemeinsam mit dem Kunden die optimale Strategie für Sicherheit und Vorsorge erarbeiten“, erklärt der Leiter der Allianz Hauptvertretung in Buch.

Sicherheit

Als erfahrener Versicherungsfachmann der größten Versicherung Deutschlands bietet Eckhard Weißhuhn privaten

und gewerblichen Kunden alle klassischen Versicherungen von A wie Auto- bis Z wie Zusatzversicherung an. Mit seiner über 30-jährigen Erfahrung kann er seine Kunden optimal beraten, so dass diese auf der sicheren Seite sind. Kaum jemand weiß beispielsweise, dass die neuen Privatschutz-Tarife der Allianz auch geborgte Sachen im Rahmen der Haftpflichtversicherung mit versichern – teilweise sogar zum Neuwert! Oder wer weiß denn, dass die Allianz Sturmschäden bereits ab Windstärke 7 in der Gebäudeversicherung absichert, während sonst erst Stufe 8 üblich ist. Stichwort Sicherheit für das eigene Heim: Eckhard

Weißhuhn kann auch die beste Allianz-Baufinanzierung bieten. Für Unternehmen hält er besonders rentable betriebliche Altersvorsorge, Kranken- und Unfallversicherungen mit besonderen Leistungen parat.

Vorsorge

„Ob ich mir mein Leben auch morgen noch so wie heute leisten kann“, fragen sich viele Menschen. Dafür bietet Eckhard Weißhuhn die ganze Palette der renditestarken Anlagen der Allianz. „Und was passiert eigentlich wenn ich mal pflegebedürftig werde?“ Auch hier hat seine Hauptvertretung die richtige Antwort: Eine zusätzliche Pflegeversicherung um später Selbstbestimmtheit und Lebensqualität sicher zu stellen. „Die Beiträge sind umso geringer, je früher die Versicherung beginnt – also deshalb schon frühzeitig abschließen“, rät der Versicherungsfachmann. „So hat man ab Vertragschluss für sein weiteres Leben vorgesorgt, egal wann man pflegebedürftig wird.“ Ein besonders attraktives Angebot ist der Tarif „Pflegetagegeld Best“, bei dem bereits ab Pflegegrad 2 und ambulant der volle Pflegeersatz ausbezahlt wird.

Eckhard Weißhuhn ist der erste Ansprechpartner, wenn es um Vorsorge und Sicherheit geht.



Allianz Hauptvertretung Eckhard Weißhuhn
 Alt Buch 72 • 13 125 Berlin-Buch • Tel. 0 30/9 41 56 69 • Mobil 01 79/4 08 95 02
 eckhard.weissshuhn@allianz.de • www.weissshuhn-allianz.de
 Mo.-Do. 8.30-12 Uhr • Fr. 14-18 Uhr • und nach Vereinbarung

Acht Jahre Tanzleidenschaft – acht Jahre PoD

Lange und gründlich wurde nach einem Namen gesucht, der das Lebensgefühl der Mädchen auf dem Punkt brachte – Passion of Dance – das traf auf den Punkt!. Schnell entwickelte die Gruppe sich, es folgten Ausbildungen beim Landessportbund, so dass weitere Teams in verschiedenen Altersgruppen gegründet werden konnten. Aus den anfänglich 13 Tänzerinnen sind inzwischen 118 Tänzerinnen geworden. Nun, acht Jahre später, sind aus den jugendlichen junge Erwachsene geworden, die ihre Passion nicht verloren haben. Im Rückblick ging es für die Crew durch Höhen und Tiefen. Erfolg und Misserfolg wechselten sich in schöner Regelmäßigkeit ab. Das Team lernte mit beidem umzugehen – nicht zu abheben und nicht zu verzweifeln. Was gibt es besseres, als Vorbereitung auf das Leben. Aktuell gibt es fünf Teams: Die Jüngsten sind die PoD Tigers im Alter von fünf bis neun Jahren. Das zweite Kinderteam PoD Impact (acht bis elf Jahre) wurde im vergangenen Sommer gegründet und ist mit 30 Tänzerinnen die größte Gruppe. Beide Teams befinden sich zwar noch im Aufbau, nehmen aber schon an ersten Auftritten teil.

Als Kinderteam gestartet sind die PoD Sisters nun im Juniorbereich angekommen. Sie haben bereits Wettkampferfahrung und bereichern mit ihren tollen Choreografien jeden Auftritt. Das ehemalige Juniorteam PoD Impact räumte seinen Platz und gab seinen Namen etwas wehmütig weiter. Das Team wechselte nach den Sommerferien 2022 komplett ins Seniorteam. Sie wuchsen schnell mit den „alten Hasen“ zusammen

und bilden nun eine schlagkräftige Truppe. Aus Kindern werden Leute, so wird sich die Teamzusammensetzung naturgemäß weiterbewegen. Aber auch Tanzmütter haben Spaß am Tanzen gewonnen. So wurde 2022 auch ein Elternteam gegründet. Die PoD Rockets tanzen einfach aus Freude an der Bewegung und natürlich auch für ihre körperliche Fitness. Und die geistige Fitness wird dabei ganz nebenbei ebenfalls auf Trab gehalten. Denn die Koordinierung der Körperteile und das Einprägen der Choreographie lässt die grauen Zellen ordentlich arbeiten.

Erfolge nicht nur Zuhause, sondern weltweit

Acht Jahre PoD und die Tänzerinnen können auf viele kleinere und größere Erfolge zurückblicken. Mehrfach tolle Platzierungen bei den Barnimer Kinder- und Jugendfestivals sowie Platzierungen und sogar Meistertitel bei den Wettkampferien der Streetdance Factory und des Cheerleading Verbandes (CCVD). Herausragend war der Sprung von zwei und später auch drei PoD'lern in die Nationalmannschaft des CCVD. So nahmen sie 2019 und 2022 mit dem Nationalteam an der WM



in Orlando/USA teil. Unvergessliche Momente für die Drei. Im Mai 2023 erntete sich das neu formierte Seniorteam bei starker internationaler Konkurrenz sehr überraschend den Bronzeplatz bei der European Cheerleading Championship in Bottrop. Aber auch für viele Auftritte sind unsere Teams gebucht. Basketball Lok Bernau, Seniorenheim Eichenhof, Sparkasse Barnim, Panketaler Familienfest und Panketaler Rathausfest, Handball Karow, und natürlich bei unserer SG Einheit Zepernick.

Allein ist das nicht zu schaffen

Der Abteilungsvorstand bedankt sich bei der SG Einheit Zepernick für die anhaltende Unterstützung sowie bei allen Eltern und Freunden für den Rückhalt. Gerade in schwierigen Zeiten ist dies Gold wert. Der größte Dank gilt jedoch dem Trainerstab – Jenny, Johanna, Sabrina, Julia, Ayleen, Ela, Ellen, Felia, Denise, Taya, Liza und Pia. Nur ihrem Einsatz und ihrer Kraft ist es zu verdanken, dass PoD auf einem sicheren Fundament ruht. Darüber hi-



Die Trainer und Abteilungsleitung achten darauf, dass alle Teams miteinander harmonisieren, gerade weil die heutigen Kleinen die Großen der Zukunft sind. Deshalb gibt es wiederkehrende Veranstaltungen, die das Gemeinschaftsgefühl fördern sollen. Dazu zählt das jährliche Dancecamp im Feriendorf Dorado (Ruhlsdorf) für die Kinderteams. Ein Trainingslager mit Klassenfahrtfeeling, bei dem auch teamübergreifend trainiert wird. Beim jährlichen PoD Family Day präsentieren alle Teams ihre aktuellen Choreographien der Elternschaft und allen Interessenten.

naus übernahm 2022 Johanna Jakob als aktive Tänzerin und Trainerin zusätzlich noch den Posten der Abteilungskassenswartin. 2023 wurde Jenny Stephan ins Amt der Jugendwartin im Hauptvorstand der SG Einheit Zepernick gewählt. Somit sind zwei junge Erwachsene bereit Verantwortung über ihre Trainertätigkeit hinaus zu übernehmen.

PoD Family Day

Dieses Jahr findet der „PoD Family Day“ am 12. November in der Schwanenhalle in Panketal statt.

Neuer Vorstand bei der SG Schwanebeck 98 e.V.



Turnusmäßig fand im April 2023 die jährliche Mitgliederversammlung der Sportgemeinschaft statt. Der Verein wurde am 2. Juli 1998 gegründet. Die SG ist als gemeinnützig anerkannt. Im Frühjahr 2023 stand erneut die Wahl auf dem Programm. Auf der dazu einberufenen Mitgliederversammlung wurde der Rechenschaftsbericht des Vorstandes, der Bericht des Kassenvorgängers und der Rechnungsprüfer verlesen. Neu aufgenommen wurde die Position eines Beraters für Inklusion. Beschlossen wurde zugleich, dass der Verein die Inklusion auch wahrnimmt. Vorgeschlagen und berufen wurde Heiko Spengler, Sigrid Harder und Ute Gericke wurden in das Amt Wahl der Rechnungsprüfer gewählt.

Bei der Wahl des Vorstandes nahmen Jan Kreßner, Jens Mellentin, Christina Hähling, Anke Schneider, Antje Jährg und Dirk Jahnich die Wahl an und begannen gleich mit ihrer Arbeit. Stolz ist der Verein auf seine 13 Sportgruppen, in denen etwa 1.100 Mitglieder trainieren.

Die Highlights im Jahr 2023:

- 10. September Tischtennis-Meisterschaft
- 11. November Sportlerball
- 25. November Swans-Dance-Day

Sammeln für den Verein

Die Abteilung Fußball der SG Schwanebeck 98 e.V. hat jetzt ein Sticker-Sammelalbum.

Nach vielen Wochen Vorbereitungszeit war es am 3. Juni endlich so weit: Kick Off beim Rewe Markt in der Zepernicker Straße. Mit einer kleinen Feier präsentierten sich die Fußballer der SG Schwanebeck 98 e.V. auf dem Parkplatz des Marktes. Es wurde gegrillt, Fußball gespielt, gelacht und gefeiert. Ganz wichtig: Es wurden natürlich die Sticker getauscht! Denn schon nach kurzer Zeit gingen sehr viele Alben und hunderte vom kleinen Tüten mit jeweils fünf Stickern darin über den Ladentisch. Seitdem heißt es „Album voll bekommen!“ Und so kaufen und tauschen die Sportler fast täglich ihre Sticker.

Eine rundum gelungene Aktion, die Spaß macht und zusammenschweißt!

Die Docemus Fachoberschule

Von der Oberschule direkt zum Abitur

Der Abschluss nach der 10. Klasse ist für viele Schülerinnen und Schüler zum Greifen nah. Doch wie geht es danach weiter wie war es mit einer 2-jährigen fachpraktischen Schulausbildung, die zum Studienberuf führt?

Ein sehr guter Mix aus Praxis und Theorie: Die Docemus Fachoberschule in Blomberg

In den beiden angebotenen Fachrichtungen Wirtschaftswissenschaften und Sozialwissenschaften wird der Lehrplan der Schulausbildung mit beruflichen Erfahrungen verbunden. Das Beste innerhalb von zwei Jahren können die Schüler die fachliche Schulreife erwerben, die sie zum Studium an allen Fachhochschulen und Universitäten berechtigt.

Wie sieht der Schulalltag konkret aus?

Neben dem Schulunterricht absolvieren die Schülerinnen und Schüler im ersten Jahr die fachpraktische Ausbildung in einem Unternehmen ihrer Wahl. Sie bekommen Einblicke in die Berufswelt und übernehmen erste verantwortungsvolle Aufgaben. Der Unterricht findet spezifisch auf die Fachrichtung ausgerichtet statt. Auf dem Stundenplan stehen neben den Fächern Englisch und Psychologie auch Wirtschaftsinformatik und Rechnungswesen. Nach erfolgreichem Abschluss haben die Absolventen eine gute fachliche Grundlage für ihren weiteren Ausbildungsweg.

Umgeben von Wald und Wiesen
Die Docemus Fachoberschule liegt in einem wunderschönen, ländlichen Umfeld. Unsere Schüler profitieren von der modernen technischen Ausstattung und genießen die entspannte, sportliche Atmosphäre am Campus. Sportbegeisterte können bei den Ski- und Winterferien mit auf ihre Sommerferien.

Umgeben von Wald und Wiesen

Die Docemus Fachoberschule liegt in einem wunderschönen, ländlichen Umfeld. Unsere Schüler profitieren von der modernen technischen Ausstattung und genießen die entspannte, sportliche Atmosphäre am Campus. Sportbegeisterte können bei den Ski- und Winterferien mit auf ihre Sommerferien.

docemus.de/fof



Segeln als ein Teil der Projektwoche im Gymnasium Panketal

Es ist schon ungewöhnlich, dass ein Gymnasium für seine Schüler eine Art Arbeitsgemeinschaft zum Thema „Segeln“ anbietet. Und dabei nicht etwa Segeln per Computersimulation oder durch das Lesen von Seemannsgeschichten. Es geht tatsächlich rauf aufs Wasser. Ungewöhnlich auch deshalb, weil es im Gemeindegebiet Panketal keinen größeren See gibt, auf dem man diesen Sport ausüben könnte.

Doch der Sportlehrer Dirk Uszpelkat, er unterrichtet am Gymnasium Panketal auch die Fächer Geografie und Informatik, hat es geschafft, Segeln als Thema in der jährlichen Projektwoche zu etablieren. „Jetzt bieten wir das für die Schüler der 6. Klassen an und der Andrang ist groß.“ Kein Wunder, denn dieses Angebot verspricht viel Action, ist unver-



gleichbar und sehr attraktiv. „Wir veranstalten eine Art Camp am Templiner See – der übrigens in Potsdam ist. Ich selbst bin leidenschaftlicher Wassersportler und auch dort im Verein Mitglied“, sagt Dirk Uszpelkat. So erzählt der engagierte Lehrer, dass er mit dem ortsansässigen Verein eine Absprache hat und die Boote der Klasse „Optimist“ für seine Schüler nutzen darf.

Die Optimisten-Jolle, auch gern „Opti“ genannt, ist ein kleines und leichtes Boot, das in erster Linie für Kinder und Jugendliche geeignet ist und als Einstiegsklasse in den Segelsport gilt. Die Boote sind 2,30 Meter lang, wiegen etwa 35 Kilogramm und tragen eine Segelfläche von 3,5 Quadratmetern. Es soll diese Boote sogar als Selbstbausatz geben. Einige der heute erfolgreichen Segler haben in solchen Booten ihren Segelstart gemacht. Wir achten auf die Sicherheit beim Segeln.

Jeder sollte schwimmen können, muss eine Schwimmweste tragen und Grundkenntnisse über das Verhalten auf dem Wasser haben“, erklärt Dirk Uszpelkat, der von seinen Kollegen Kathrin Lukasczyk und Thomas Tanneberger begleitet und unterstützt wird. Zum Programm gehört es, dass theoretische Grundlagen zum Segeln vermittelt werden, damit Begriffe wie „Am Wind“, „Luv“, „Lee“ oder „Knoten“ keine Fremdwörter mehr sind. Auch Fertigkeiten, wie Boote festgemacht werden, also mit einem fachmännischen Seemannsknoten, werden geübt.

Zum Segelprojekt gehört, dass alles den Charakter einer Klassenfahrt begleitet mit Abenteuern trägt. Das heißt, es wird selbst gekocht, in Zelten übernachtet und viel gemeinsam unternommen. Die Gruppe fährt geschlossen



Gymnasium Panketal
Freie Stadtrandschule
im Grünen
Spreestraße 2
16 341 Panketal
Tel. 0 30/9 441 81 24

www.gymnasium-panketal.de
info@gymnasium-panketal.de

sen mit einem Bus von Panketal nach Potsdam. Am Ende der Woche werden die Eltern dann ihre Segler wieder abholen. Dann gibt es kleine Urkunde und ganz sicher auch ein Erinnerungsfoto mit allen Teilnehmern. Übrigens: Nach dem Segelprojekt ist vor dem Skiprojekt. Dirk Uszpelkat bereitet mit Beginn des neuen Schuljahres die jährliche Skifahrt in ein Skigebiet mit interessierten Schülern vor.





Waldstraße 4 a/b
16341 Panketal
Telefon: (030) - 949 71 94



Handwerk mit Tradition

Möbel mit dem Anspruch der Nachhaltigkeit und Langlebigkeit: „Made in Germany“
www.holzdesign-mahalinchen.de

Kindermöbel
Außenspielhäuser
Innenmöbel
Sonderanfertigungen
Denkmalschutz



Möbel, Design und mehr...
Kleinstädtisch - Gemacht
www.mahalinchen-moebel.de

Die mahalinchen GmbH ist ein mit Herzblut geführtes Familienunternehmen in Panketal. In unmittelbarer Umgebung produziert unsere haus eigene Tischlerei einzigartige und handgefertigte Kindermöbel sowohl für den privaten als auch für den Kitabereich.

Da das Leben mit Kindern jedoch mehr verlangt als hochwertiges und kindgerechtes Mobiliar, liegt unser Augenmerk auch bei den alltäglichen Herausforderungen. Wir bieten alles, was man für den Alltag mit Kind benötigt.

Unser besonderer Anspruch ist hierbei ökologisches Spielzeug mit einer großen

Vielfalt an Spielwaren aus Holz sowie Spielzeug-Sets aus wiederverwertbarem Biokunststoff.

Für eine individuelle Beratung zu allen Produkten rund um mahalinchen rufen Sie uns gerne an oder schreiben Sie uns. Wir freuen uns auf Sie!

Waldstraße 1
16341 Panketal
Telefon: (030) - 94 631 696
info@mahalinchen.de



mykitabedarf
ALLES rund um Kinder...
www.mykitabedarf.de



Arztverzeichnis der Gemeinde Panketal

Allgemeinmediziner				
Dr. med. Walter Jacobi	Schillerstraße 27	16 341 Panketal	0 30/9 44 57 03	
Dr. med. Christoph Keining	Schönower Straße 98a	16 341 Panketal	0 30/9 44 53 83	
FA Doris Lampert	Ahornallee 6	16 341 Panketal	0 30/9 44 38 35	
Dr. med. Christoph Lehr	Schönower Straße 49	16 341 Panketal	0 30/9 44 61 06	
Dr. med. Victor Lehr	Schönower Straße 49	16 341 Panketal	0 30/9 44 61 06	
Dipl.-Med. Martina Nitschke	Ötztalerstraße 11	16 341 Panketal	0 30/9 44 56 63	
Dr. med. Sandra Pripke	Bucher Straße 48	16 341 Panketal	0 30/9 44 41 16	
FA Anja Rambow	Ahornallee 6	16 341 Panketal	0 30/9 44 38 35	
Dr. med. Wolfram Scheller	Heinestraße 8	16 341 Panketal	0 30/9 44 63 80	
Augenheilkunde				
FA Olena Biloruska	Heinestraße 89	16 341 Panketal	0 33 41/2 01 30 10	
FA Katrin Hermes	Heinestraße 89	16 341 Panketal	0 33 41/2 01 30 10	
FA Lidia Kilinska	Heinestraße 89	16 341 Panketal	0 33 41/2 01 30 10	
FA Josefine Lehmann	Heinestraße 89	16 341 Panketal	0 33 41/2 01 30 10	
Dipl.-Med. Karin Schmalz	Heinestraße 49	16 341 Panketal	0 30/9 44 61 11	
Frauenheilkunde und Geburtshilfe				
FA Andrea Bachnick	Bahnhofstraße 83	16 341 Panketal	0 30/9 44 47 16	
Haut- und Geschlechtskrankheiten				
Dr. med. Norbert Behnke	Brennerstraße 22	16 341 Panketal	0 30/91 14 22 58	
Innere Medizin				
Dr. med. Robert Ehrlich	Schönower Straße 98a	16 341 Panketal	0 30/9 44 53 83	
Dipl.-Med. Götz Krupp	Viereckweg 1-3	131 25 Berlin	0 30/9 41 08 10	
Dr. med. Uwe Novender	Viereckweg 1-3	131 25 Berlin	0 30/9 41 08 10	
Dr. med. Kati Voigt	Heinestraße 49	16 341 Panketal	0 30/40 90 86 90	
Kinder- und Jugendmedizin				
Dipl.-Med. Marianne Kreibitz	Bahnhofstraße 80	16 341 Panketal	0 30/94 79 86 03	
Dr. med. Stephanie Lehmann	Schönower Straße 43	16 341 Panketal	0 30/89 56 30 98	
Kinder- und Jugendpsychotherapeut				
Dipl.-Sozialpäd. (FH) Steffi Fitzkow	Heinestraße 52	16 341 Panketal	0 30/23 52 46 61	
Psychologischer Psychotherapeut				
Dipl.-Psych. Matthias Loboda	Heinestraße 52	16 341 Panketal	0 30/23 47 33 36	
Dipl.-Psych. Wolfgang Nowak	Elisabethstraße 3	16 341 Panketal	0 30/9 44 78 50	
Zahnmedizin				
Dr. med. dent. Kristina Faust	Heinestraße 52a	16 341 Panketal	0 30/9 44 41 71	
ZÄ Kathrin Geschke	Poststraße 12	16 341 Panketal	0 30/9 44 63 81	
Dipl.-Stom. Donat Krösche	Bahnhofstraße 1b	16 341 Panketal	0 30/9 44 48 88	
Dr. med. dent. Katharina Lehr	Schönower Straße 49	16 341 Panketal	0 30/9 41 66 74	
ZÄ Insa Riechers	Wiener Straße 41	16 341 Panketal	0 30/91 14 64 61	
Dr. med. dent. Ruth-Sara Strijbos-Rütten	Neue Kärntner Straße 2	16 341 Panketal	0 30/91 20 21 61	
ZÄ Markus Vogel	Ötztaler Straße 11	16 341 Panketal	0 30/9 44 70 05	
ZÄ Ivonne Wegner	Schönower Straße 105	16 341 Panketal	0 30/9 44 64 01	
ZÄ Anne Wittstock	Poststraße 12	16 341 Panketal	0 30/9 44 63 81	

Mit gesunden Füßen geht's besser durchs Leben

Ramona Reinhold ist die absolute Fachkraft wenn es um professionelle Fußpflege geht. Das ist noch längst nicht alles. Aknebehandlung, klassische Kosmetik sowie Fruchtsäurepeeling, um weitere Angebote im kosmetischen Bereich zu nennen. Die separaten Behandlungsräume bieten eine erholsame Atmosphäre und sind hell eingerichtet. Auch Diabetiker und Bluter werden von ihr behandelt. Dabei geht es um eine medizinische Fußpflege. Wer keine Zeit findet, in das Kosmetikstübchen im Ludwigpark zu kommen, kann die Dienste auch zu Hause, natürlich auch außerhalb der Geschäftszeiten.



Kosmetikstübchen „Im Ludwigpark“ Ramona Reinhold
Zepernicker Straße 2 • 13 125 Berlin-Buch • Tel. 0 30/94 79 12 63 • Mobil 01 72/5 91 22 29

Nur drei von zehn Patienten wissen von ihrer eingeschränkten Nierenleistung

Nieren verrichten ihre Arbeit lautlos. Leider stellen sie ebenso lautlos ihre Arbeit ein. Entgiftung, Wasser-ausscheidung, Blutbildung, Knochenfestigkeit, sind nur einige der lebenswichtigen Aufgaben, die die Nieren zu erfüllen haben. Beobachtungen haben gezeigt, dass etwa jeder zweite Patient mit bereits bekannter, fortgeschrittener Nierenleistungsminde-rung nach fünf Jahren ver-stirbt. Bei Herzinfarkt und Schlaganfall zählt jede Minu-te. In Punkto Nieren kommt es auf jedes Jahr an und Früher-

kennung ist sehr wichtig. Be-reits bei moderater Nieren-leistungs-minderung können sich Folgeerkrankungen zeigen. Diese können Jahre spä-ter zu bedrohlichen Er-krankungen an Herz und Kreislauf führen. Früherken-nung und neue medikamen-töse Behandlungsmöglichkei-ten können zuverlässig Herz-Kreislauf-Komplikationen und Sterblichkeit senken.

Tag der offenen Tür am 21. September



Dr. Uwe Novender und PD Dr. Peter Nickel demonstrieren anhand einer Übungsschürze die Anwendung der Peritonealdialyse, die man zu Hause machen kann.

„Nierenversagen vorbeugen, erkennen, behandeln“ – unter diesem Motto steht am 21. September der Tag der offenen Tür anlässlich des 30jährigen Praxis-Jubiläums. Hierzu möchten Dr. Uwe No-vender und PD Dr. Peter Nickel alle inter-essierten oder be-troffenen Mitglieder der Gemeinde einladen. Von 13 bis 18 Uhr finden Be-sucher die Möglich-keit zur Information, zur Be-sichtigung, zum Ge-spräch und zu einem kleinen Imbiss.

Alle Dialyseverfahren

Für schwer Nierenkran-ke werden hier auch alle Hämo(Blutwäsche)- und Bauchfelldialysever-fahren geplant und durch-geführt sowie eine Trans-plantation vorbereitet und nachbetreut.

Alwall-Haus • Dialyse-Zentrum Berlin
Viereckweg 1/3 • 13 125 Berlin-Buch
Tel. 0 30/9 41 08 10 • Fax 0 30/94 10 81 22
www.alwall-dialyse.de

Lipidologie

Ein weiterer Schwerpunkt der Praxis liegt in der Behandlung komplizierter Fettstoffwechselstörungen. „Fettstoffwechselstörungen müssen rechtzeitig behandelt werden. Sie können zu Gefäßverschlüssen, Herzinfarkt oder Schlaganfall führen“, erklären die beiden Mediziner den wichtigen Hintergrund.

Persönlich oder per Video

Eine Erleichterung in vielen Situationen kann die angebotene Vorstellung per Video-App bieten.

Telefonisches Informationsangebot „Nierentelefon“

Beide Nierenspezialisten weisen auf den bundesweiten, telefonischen Informationservice hin, an dem sie regelmäßig aktiv teilnehmen. Am „Nierentelefon“ des Bundesverbandes Niere und Deutsche Nierenzentren hat man jeden Mittwoch zwischen 16 und 18 Uhr die Gelegenheit, medizinische und soziale Fragen rund um die Niere zu stellen. Falls erforderlich, werden Anlaufstellen für eine weiterführende Untersuchung genannt.

Nierentelefon

Jeden Mittwoch von 16 bis 18 Uhr als kostenlose Hotline unter 08 00/2 48 48 48.

Neu bei Giese Optik: Augenprüfgerät Polaskop 2

Gutes Sehen ist wichtig. Beratungen hierzu und Augenprüfungen haben sich als sehr effektiv erwiesen und werden auch für die Zukunft so empfohlen. Damit diese auch effektiv und auf höchstem Niveau durchgeführt werden können, hat der Augenoptik-Meister und Optometrist Thomas Giese das neue „Polaskop 2“ angeschafft. Mit diesem Gerät können neben allen klassischen Refraktionstests auch Dämmeryopiemessungen, Blendtests und andere innovative Untersuchungen durchgeführt werden. „Natürlich geht es nicht nur um medizinisch-optische Parameter und gutes Sehen“, meint Thomas Giese. „Es geht auch um das Gesehene werden, denn eine Brille ist ja heutzutage nicht mehr nur Sehhilfe sondern auch statement und Accessoire.“ Und so kümmert sich gern der Meister des Augenoptiker-Fachs um die ganz individuellen Bedürfnisse der Kunden. Bei der riesigen Auswahl an Brillengestellen in unzähligen Formen und Farben findet der Meister mit sicherem Blick für seine Kunden die richtigen Vorschläge. „Kein Wunder, wenn man weiß, dass viele Kunden treu seit über zwanzig Jahren mein Geschäft



besuchen“, lacht Thomas Giese. Neuen Kunden empfiehlt er eine Terminvereinbarung, bei der erst einmal die grundsätzliche Sehstärke gemessen wird, Denn: „Das Leben ist viel zu bunt, um es nicht scharf zu sehen!“

Giese Optik
Am Amtshaus 2 • 16341 Panketal
Tel. 030/9441 45 44
www.giese-optik-online.de
Mo.-Fr. 9.00-18.00 Uhr • Sa. 9.00-13.00 Uhr

Das Team Gesundheit

Seit 1990 bietet Britta Bartel ihren Kunden ein breit gefächertes Angebot rund um Gesundheit. Mit aktuellen Kenntnissen aus der Medizin in Kombination mit fortschrittlichen Behandlungstechniken und einem Team aus qualifizierten Physiotherapeuten und -innen, begleitet sie ihre Patienten auf ihrem Weg zu ihrem persönlichen gesundheitlichen Ziel. Sei es mit Hilfe der Klassischen Massage, Krankengymnastik, übrigens auch nach Bobath, Manueller Therapie, Manuelle Lymphdrainage, Behandlung von CMD – also Kiefergelenkschmerzen oder mit der Faszientechnik sowie viele andere Therapieformen. „Schmerzen lindern, die Gesundheit stärken und die Lebensqualität verbessern, das ist das was uns am Herzen liegt“, so Britta Bartel. Das Team aus erfahrenen Therapeuten geht individuell auf Bedürfnisse der Patienten und ihrer Krankheitsbilder ein. Durch ständige Weiterbildungen ist sichergestellt, dass die neuesten Erkenntnisse Eingang in die Behandlung finden. Trotz der verschärften Hygienemaßnahmen und der damit verbundenen erschwerten Arbeitsbedingungen, ist es dem Team um Britta Bartel ge-



Britta Bartel (2. v. li.) und ihr Physio-Team.

lungen, die Patienten zu deren voller Zufriedenheit zu behandeln. Britta Bartel bedankt sich dafür bei ihren Mitarbeiterinnen und Mitarbeitern sowie den Patienten für ihr Vertrauen.

Physiotherapie Britta Bartel
Fachliche Leitung Janina Diehl
Schönowener Straße • Am Amtshaus 2
16341 Panketal
Tel. 030/9444299 • Fax 030/94393440
info@physiopraxis-bd.de

30 Jahre Häusliche Krankenpflege Anita Klink

Seit mehr als 30 Jahren leitet der Satz: „Homo homini sacra res – der Mensch sei dem Menschen eine heilige Sache“ das Pflegeteam um Schwester Anita Klink.

Wann immer Menschen Hilfe bei der Alltagsbewältigung bedürfen, sind die Mitarbeiterinnen und Mitarbeiter des ambulanten Pflegedienstes kompetente und zuverlässiger Partner. Ganz gleich ob ärztlich verordnete Behandlungen oder pflegerische und hauswirtschaftliche Betreuungsleistungen – mit Einfühlungsvermögen und fachlicher Expertise versorgt das Team der Hauskrankenpflege im familiären Umfeld ihre Klienten. Spezialisierungen beispielsweise zu Wundexperten oder zu Pflegeberatern sichern zusätzlich die Leistung und Qualität der

*„Homo homini sacra res -
 Der Mensch sei dem Menschen
 eine heilige Sache.“*

täglichen Arbeit. Dazu führt Anita Klink aus: „Wir führen Schulungen für Angehörige und Klienten durch, mit dem Ziel eines selbstbestimmten Verbleibs im gewohnten Umfeld und reagieren so auf den Wunsch vieler älterer Menschen, zu Hause und nicht in einem Pflegeheim zu leben.“ Dass auf die Dienste des freundlichen Pflegeteams immer Verlass ist, gibt den Kunden ein sicheres Gefühl. Anita Klink sagt: „Die hinter uns liegenden 30 Jahre haben gezeigt, dass wir uns auf die gesamte Belegschaft unseres Unternehmens stets verlas-

sen konnten! Dafür ein besonderes ‚Dankeschön‘ an das gesamte Team und an alle Klienten für ihre Treue!“ Auf diesen Teamgeist und die Liebe zum Menschen fußend, hat Schwester Anita dem Familienunternehmen in den letzten Jahren die richtigen Impulse für eine gute Pflege in Panketal und Umgebung gegeben.

Häusliche Krankenpflege
Anita Klink
Genfer Platz 2
16341 Panketal
Tel. 030/9443104
www.hkp-anitaklink.de



Der Mensch steht im Mittelpunkt – Hospiz LudwigPark

Das Hospiz LudwigPark ist ein stationäres Erwachsenen hospiz und gehört zu den Hospizangeboten des Humanistischen Verbandes Berlin-Brandenburg. In dem sanierten und neu gestalteten Gründerzeithaus inmitten des gleichnamigen Wohnensembles bietet es palliativmedizinische, pflegerische und psychosoziale Versorgung und Begleitung für schwerkranke Menschen sowie Sterbe- und Trauerbegleitung für Betroffene und ihre Angehörigen an. Das Hospiz LudwigPark hält großzügige und wohnliche Zimmer für insgesamt 16 Gäste bereit. Das interdisziplinäre Team pflegt und begleitet Menschen sowie deren Angehörige und orientiert sich dabei am humanistischen Menschenbild sowie dem Ansatz der Palliative Care. Im Mittelpunkt des Handelns steht immer der Mensch mit seinen individuellen Bedürfnissen. Daher bestimmen die persönlichen Wertvorstellungen, Wünsche und Bedürfnisse der Betroffenen maßgeblich, wie das Team die Menschen begleitet. Die ärztliche Versorgung übernehmen Palliativmediziner



und Palliativmedizinerinnen oder die jeweils eigenen Hausärzte und Hausärztinnen der Gäste.

Hospiz LudwigPark • Franziska Matthies
Zepernicker Straße 2, Haus 6 • 13125 Berlin
Tel. 0 30/68 08 08 81 01
f.matthies@hvd-bb.de
www.hospiz-ludwigpark.de

Lebenspfad Bestattungen

Es gibt Aufgabenfelder, die erfordern nicht allein Professionalität, sondern in gleichem Maße auch Einfühlungsvermögen, Hilfsbereitschaft und den Willen zu längerer wählender Begleitung und Zuwendung. Hinterbliebene erleben hier nicht nur Hilfe und Unterstützung bei der Vorbereitung und Durchführung einer individuellen Beisetzung eines Angehörigen, sondern auch anschließende Begleitung und Trost in der Trauer.

Lebenspfad Bestattungen
Schönower Straße 61 • 16341 Panketal
Tel. 0 30/9 44 43 02 • Mobil 01 76/48 73 60 47



Ärztlicher Notdienst

- 0 33 34/35 49 49
- Krankenhaus 0 33 38/69 40
- Feuerwehr und Rettungsdienst
(Einsatzleitstelle Eberswalde)
..... 0 33 34/3 04 80
- Polizei (Wache Bernau)
..... 0 33 38/36 10
- Giftnotruf 0 30/1 92 40
- Kinder- und Jugendnotdienst
..... 0800/1 11 03 33
- Telefonseelsorge ev.
..... 0800/1 11 01 11
- Telefonseelsorge kath.
..... 0800/111 02 22
- Elterntelefon, Hilfe für Familien
..... 0800/1 11 05 50

Was ist eine außerklinische Intensivpflege?

Die außerklinische Intensivpflege ist eine Intensivpflege für Personen die eine ständige Überwachung und Intensivpflege, sowie pflegerische Hilfe benötigen. Das heißt der Angehörige Mensch ist, die Krankenschwester und der Krankenschwester sind.
Z. B. bei der Versorgung von Patienten, die nicht atmen können, Lungenentzündung, Herz-Kreislauferkrankungen, Schlaganfall, Diabetes, Nierenversagen, Bluthochdruck, etc.
Die Intensivpflege ist eine sehr wichtige Aufgabe, die nicht nur die Patienten, sondern auch die Angehörigen betrifft. Die Intensivpflege ist eine sehr wichtige Aufgabe, die nicht nur die Patienten, sondern auch die Angehörigen betrifft.
Der **BETTLEX Pflegedienst** ist spezialisiert auf die außerklinische Intensivpflege in häuslicher Umgebung. Bei jedem Patienten werden die individuellen und besonderen Bedürfnisse berücksichtigt. Für mehr Informationen über die außerklinische Intensivpflege kontaktieren Sie uns unter der Telefonnummer 030 2363 137 30.

Der Anspruch auf Verhinderungspflege ist vielen nicht bekannt!



Behindertengleichberechtigung ist ein Grundrecht. Die off- und stationäre Pflege ist ein wichtiger Bestandteil der Gesundheitsversorgung. Die Pflegeleistungen sind ein wichtiger Bestandteil der Gesundheitsversorgung. Die Pflegeleistungen sind ein wichtiger Bestandteil der Gesundheitsversorgung.

Voraussetzungen für eine Verhinderungspflege:
Die Voraussetzungen für eine Verhinderungspflege sind: 1. Der Pflegebedürftige muss ein gesetzlich Versicherter sein. 2. Der Pflegebedürftige muss einen Pflegegrad 1 bis 4 haben. 3. Der Pflegebedürftige muss einen Anspruch auf Pflegeleistungen haben.

Wie lange kann Verhinderungspflege in Anspruch genommen werden?
Der Anspruch auf Verhinderungspflege besteht maximal 6 Wochen. Bei Bedarf kann der Anspruch auf Verhinderungspflege verlängert werden.

Welche Kosten werden für die Einsatzpflege angesetzt?
Die Kosten für die Einsatzpflege werden nach dem Pflegegrad und der Anzahl der Einsatzleistungen berechnet. Die Kosten für die Einsatzpflege werden nach dem Pflegegrad und der Anzahl der Einsatzleistungen berechnet.

Wir beraten Sie kostenlos und unverbindlich
BETTLEX Pflegedienst
☎ 030 2363 137 30

Informationen über den Bettlex Pflegedienst • ☎ 030 2363 137 30 • info@bettlex-pflege.de

Was tun, wenn mehr gepflegt werden muss?

Der Geschäftsführer der Tagespflege Morgenstern Andy Morgenstern beantwortet unsere Fragen.

Der demografische Wandel ist in Deutschland längst angekommen. Die sinkende Zahl der Menschen im jüngeren Alter und die gleichzeitig steigende Zahl älterer Menschen verschieben den demografischen Rahmen in bisher nicht gekannter Art und Weise. Jede

zweite Person in Deutschland ist heute älter als 45 und jede fünfte Person älter als 66 Jahre.

Herr Morgenstern, das sind Zahlen die Sie sicherlich kennen. Werden Sie und das Team in der Zukunft noch mehr zu tun haben, als derzeit schon?

Natürlich. Wenn die häusliche Pflege nicht in ausreichendem Umfang gewährleistet werden kann, ist die Unterstützung bei der Pflege und Betreuung in einer teilstationären Pflegeeinrichtung absolut notwendig. Dabei geht es um die Betreuung und den Menschen auch in der Zukunft ein Stück Lebensqualität zu erhalten.

Was beinhaltet eigentlich die Tagespflege?

Ganz einfach. Wir bieten die Betreuung für pflegebedürftige Menschen. Die Pflegebedürftigen, wir nennen sie übrigens unsere Gäste, werden morgens abgeholt und nachmittags nach Hause zurückgebracht. Den Abend und die Nacht verbringen unsere Gäste dann wieder zu Hause. Das ermöglicht vor allem den pflegenden Angehörigen ihrem Beruf nachzugehen, sie gegebenenfalls zu entlasten, hilft aber auch allein lebenden Menschen den Alltag besser bewältigen zu können und zu verschönern.

Ist Tagespflege wichtig?

Die Tagespflege gilt als Ergänzung für die ambulante Pflege. Ein wichtiger Aspekt ist, dass unsere Gäste den Tag nicht allein zu Hause verbringen. Sie werden bei uns liebevoll betreut und können so soziale Kontakte pflegen und neue aufbauen. Bei ganz unterschiedlichen Aktivitäten am Tag vermitteln wir ein Stück Lebensfreude und einen großen Schuss Optimismus.

Bitte nennen Sie doch kurz einige dieser Aktivitäten

Wichtig ist, dass wir den Tag gemeinsam verbringen. Das reicht vom Zubereiten der Mahlzeiten bis hin zu den Stunden, in denen wir basteln, singen, spielen oder bei einem Spaziergang unsere schöne Gemeinde Panketal erkunden.

Ist Ihre Einrichtung ausgelastet?

Wie eingangs schon festgestellt, wächst der Bedarf rasant. Wir haben eine lange Warteliste, welche den Bedarf deutlich widerspiegelt. Wichtig ist jedoch, dass wir selbst nicht auf schnelles Wachstum aus sind. Qualität ist unser höchster Anspruch. Unsere Gäste sollen sich bei uns wohl fühlen. Zu unsrem Betreuungsteam gehören vier Pflegefachkräfte, eine Pflegekraft und eine Betreuungsassistentin.

Auf wen ist die Tagespflege zugeschnitten?



In erster Linie geht es um Menschen, die den individuell anerkannten Pflege- und Hilfsmittelbedarf, also den Pflegegrad 2 bis 5 haben. Übrigens ist die Tagespflege nicht vom Alter abhängig. Die Altersspanne unserer Gäste reicht von 34 bis 94 Jahren.

Wie kann man sich über Ihre Einrichtung informieren?

Interessenten können sich am 22.10.2023 an unserem Tag der offenen Tür informieren. Zu-

dem bieten wir Beratungstermine an, in denen alle Details ausführlich und in Ruhe besprochen werden können.

Herr Morgenstern, Sie werden das Angebot der Tagespflege schon bald ausweiten?

Ja, im nächsten Jahr wollen wir noch ganzheitlicher arbeiten. Die Frage ist doch, wie können wir unsere Gäste und Ihre Angehörigen ganzheitlich unterstützen. Wir werden in den kommenden Monaten unser Angebot mit der Pflegeberatung in der Häuslichkeit erweitern. Ansprechpartnerin wird dafür unsere Kollegin und ausgebildete Pflegeberaterin Frau Simone H. sein. Ich absolviere aktuell eine systemische Coaching-Ausbildung und möchte damit vor allem die pflegenden Angehörigen unterstützen. Ich denke, dass wir unsere Gäste und ihre pflegenden Angehörigen durch die Erweiterung unserer Angebote ein großes Stück ganzheitlicher unterstützen, beraten und begleiten können.



Tagespflege Morgenstern

Bucher Straße 31 • 16341 Panketal

Tel. 0 30/43 77 47 80 • www.tagespflege-morgenstern.de



Entdecke die Möglichkeiten – Deine Karriere im Eichenhof



Der Einstieg

Bereits während deiner Schulzeit hast du die Möglichkeit einen Einblick in den Pflege und Betreuungsbereich zu bekommen.

Dies können wir dir beispielsweise durch Schulpraktika oder auch mit Ferienjobs möglich machen.

Die Orientierung

Wenn dir der Einstieg Freude bereitet hat und du vielleicht nach deinem Schulabschluss noch keinen konkreten Lebensplan hast, kannst du ein Freiwilliges Soziales Jahr absolvieren.

In dieser Zeit lernst du die unterschiedlichen Bereiche unseres Hauses intensiver kennen und kannst im Idealfall deine Berufswünsche konkretisieren.

Die Ausbildung

Solltest du dich für die Ausbildung zur Pflegefachfrau / Pflegefachmann entscheiden begleiten wir dich sehr gerne auf diesem Weg durch die dreijährige Ausbildung.

Fachkraft – Was nun?

Nach dem erfolgreichen Abschluss deiner Ausbildung nehmen wir dich sehr gerne in unser Team auf.

Doch wie geht es weiter? Bereits in der Ausbildung helfen wir dir deine Stärken zu fördern und deine Schwächen zu überwinden.

Nach der Ausbildung unterstützen wir dich beispielsweise durch arbeitgeberfinanzierte Fort- und Weiterbildungen zur Erlangung weiterer Qualifikationen. So kannst du dich beispielsweise selbst zum Mentor für Auszubildende weiterbilden und als Praxisanleitung tätig sein.

Doch auch in der Wundtherapie oder in der Begleitung Sterbender kannst du dich unter anderem mit professionellen Weiterbildungen zum Spezialisten weiterentwickeln.

Seniorenpflegeheime Eichenhof
Emanuel Recktenwald • Einrichtungsleitung
Tel. 0 30/9 120297 21 20
emanuel.recktenwald@fuehrergruppe.de
www.eichenhof-seniorenpflegeheim.de

Und das Gehalt?

Als Pflegefachkraft startest du bei uns mit einem überdurchschnittlichen Gehalt und diversen Zulagen. Mit jeder Qualifikation die du nach der Ausbildung erwirbst kannst du mit der Übernahme von Funktionen weitere monatliche Festzuschläge erhalten.

Und ohne Ausbildung?

Wenn du nicht direkt eine Ausbildung machen willst kannst du bei uns auch als Pflegeassistent arbeiten und einen Pflegebasiskurs belegen.

Dies hindert dich nicht daran nach ein paar Jahren die dreijährige Ausbildung zu absolvieren. Neben dem Pflegeassistenten kannst du auch die Weiterbildung zur Alltagsbegleitung absolvieren und in unserem Betreuungsteam für unsere Gäste da sein.

Grenzen überwinden

Wenn dich persönliche Herausforderungen in deiner beruflichen Entwicklung einschränken sind wir auch gerne für dich da. In diesem Fall arbeiten wir beispielsweise mit dem Internationalen Bund (IB) und lassen dir die Zeit, die du ganz persönlich für deine Entwicklung brauchst.

Neugierig geworden? Dann melde dich doch ganz unverbindlich. Wir nehmen uns gerne Zeit für dich.

Das Älter werden – Teil des Lebens. Die Tagespflege – Teil der Lösung.

Das Älter werden gehört zum Leben dazu. Vielen älteren Menschen fällt es zunehmend schwerer viele Aktivitäten des täglichen Lebens selbst zu übernehmen, die sozialen Kontakte zu pflegen und sich einen geregelten Alltag zu erhalten. Genau hier setzt die Tagespflege an. Das Team der Tagespflege, bestehend aus Pflege- und Betreuungskräften, bietet Senioren eine abwechslungsreiche und individuelle Tagesgestaltung in Form von Einzel- und Gruppenaktivitäten an. In einer kleinen Gemeinschaft unter Gleichen wird Geselligkeit, Unterstützung und Anerkennung erlebt. Ziel ist dabei, die Selbstständigkeit der Senioren zu fördern, indem mit wechselnden Angeboten Struktur in den Tag gebracht wird, damit ein Leben in der eigenen Wohnung



regelmäßig Feste organisiert. Den Abschluss bilden Kaffee und Kuchen, bevor der Fahrdienst die Senioren wieder nach Hause bringt. Die Tagespflege ist eine von den Pflegekassen und Sozialhilfeträgern anerkannte Versorgungseinrichtung. Jeder pflegebedürftige, der in seiner Wohnung oder bei seinen Angehörigen wohnt, hat Anspruch auf Kostenübernahme für Tagespflege. Das erfahrene Fachpersonal der Tagespflege übernimmt in dieser Zeit auch Maßnahmen der Behandlungspflege. Übrigens stehen diese Leistungen



noch lange bestehen bleibt. Die Tagespflege Rotunde befindet sich in einer parkähnlichen Anlage am Rand der Gemeinde Panketal. Die helle und großzügige Einrichtung bietet wochentags von 7.30 bis 15 Uhr Platz für 16 Gäste. Diese werden morgens von einem externen Fahrdienst abgeholt und der Tag beginnt mit einem gemeinsamen Frühstück sowie der täglichen Presseschau. Anschließend können verschiedene Beschäftigungsangebote, unter anderem Spaziergänge in der näheren Natur, individuelles Gedächtnistraining sowie Sport, Sitzgymnastik und viele weitere Angebote genutzt werden. So werden unter anderem auch

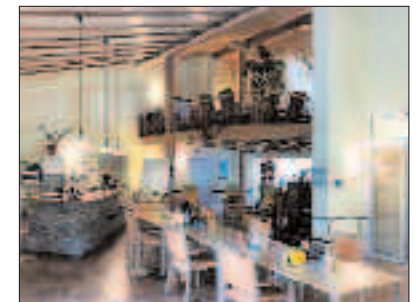
regelmäßig Feste organisiert. Den Abschluss bilden Kaffee und Kuchen, bevor der Fahrdienst die Senioren wieder nach Hause bringt. Die Tagespflege ist eine von den Pflegekassen und Sozialhilfeträgern anerkannte Versorgungseinrichtung. Jeder pflegebedürftige, der in seiner Wohnung oder bei seinen Angehörigen wohnt, hat Anspruch auf Kostenübernahme für Tagespflege. Das erfahrene Fachpersonal der Tagespflege übernimmt in dieser Zeit auch Maßnahmen der Behandlungspflege. Übrigens stehen diese Leistungen

regelmäßig Feste organisiert. Den Abschluss bilden Kaffee und Kuchen, bevor der Fahrdienst die Senioren wieder nach Hause bringt. Die Tagespflege ist eine von den Pflegekassen und Sozialhilfeträgern anerkannte Versorgungseinrichtung. Jeder pflegebedürftige, der in seiner Wohnung oder bei seinen Angehörigen wohnt, hat Anspruch auf Kostenübernahme für Tagespflege. Das erfahrene Fachpersonal der Tagespflege übernimmt in dieser Zeit auch Maßnahmen der Behandlungspflege. Übrigens stehen diese Leistungen

regelmäßig Feste organisiert. Den Abschluss bilden Kaffee und Kuchen, bevor der Fahrdienst die Senioren wieder nach Hause bringt. Die Tagespflege ist eine von den Pflegekassen und Sozialhilfeträgern anerkannte Versorgungseinrichtung. Jeder pflegebedürftige, der in seiner Wohnung oder bei seinen Angehörigen wohnt, hat Anspruch auf Kostenübernahme für Tagespflege. Das erfahrene Fachpersonal der Tagespflege übernimmt in dieser Zeit auch Maßnahmen der Behandlungspflege. Übrigens stehen diese Leistungen

Das Seniorenpflegeheim ROTUNDE sucht Pflegefachkräfte und Pflegehelfer! Bewerbungen und nähere Informationen unter 030/947949120, Katja Dräger Einrichtungsleitung

jedem ab Pflegegrad 2 zusätzlich zum Pflegegeld, Pflegeschleustungen und dem Entlastungsbetrag zu. Gerne beraten die Mitarbeiter und Mitarbeiterinnen die Möglichkeiten der Finanzierung in einem persönlichen Beratungs-



gespräch. Der kostenlose Schnuppertag hat bereits viele Senioren von Konzept und Angebot überzeugt.

Tagespflege Rotunde
Schönerlinder Straße 11a
16341 Panketal
Tel. 030/947949121
rotunde@fuehrergruppe.de
www.fuehrergruppe.de



„DIE WELT LÄUFT BEI DER UNTERSCHWELLE.“
FACHBERUFE UNTER EINEM DACH

Akademie der Gesundheit
Beruf | Berufsmuster |
Inhalte geben



- Pflegefachfrau/-mann (Zusatzberuf Kinder, Geriatrie) und Fachkrankenschwester (Zusatzberufe möglich)
- Pflegefachassistent
- Ergotherapie
- Logopädie
- Physiotherapie
- Operationstechnische Assistenz
- Anästhesietechnische Assistenz
- Medizintechnik-Technologieleiter für Radiologie
- Notfallsanitäterin

www.gesundheit-akademie.de

Gesundheitsfachberufe ein Berufsfeld mit Zukunft.

Der Fachkräftemangel im Gesundheitswesen hat allen Mund zu. Es fehlen sowohl pflegerische als auch nicht-pflegerische Berufe. Ein Berufswahlrat hat sich dafür eingesetzt, die Gesundheitsfachberufe mit es nun, neben den Arbeitsbedingungen und einer angemessenen Entlohnung, auch der Zugang zum Beruf durch die Förderung von Auszubildenden zu erleichtern.

Mit der internationalen Pflegeausbildung hat die Gesundheitsakademie im Jahr 2019 mit 24 Partnerberufen für die dringend geforderte Durchlässigkeit bei der Qualifizierung im Pflegeberuf gearbeitet. Wie viele weiteren Pflegeberufe können sich unabhängig von seinem Bildungsabschluss in den Pflegeberuf einreihen. Die Akademie der Gesundheit im Verband von Gesundheitsberufen hat für die Mitglieder der Gesundheitsakademie in der Pflege über die Qualifizierung zur Betriebskraft, den Pflegeassistenten und die Pflegefachassistentin die Möglichkeit der Auszubildendenförderung unter Berücksichtigung von Fort- und Weiterbildung. Die notwendige Qualifizierung auf allen Kompetenzebenen wird mit der im Gesetz verankerten Teilkostenrechnung mit dafür tätigen Mittelstellen eines Betriebsplans sichergestellt. Hier bietet die Gründung betriebliche Fachschule für Gesundheitsfachberufe | Betriebskräfte den Fach der Akademie der Gesundheit die Möglichkeit eines Pflegestudiums. (1. April 2019)

Als erste Gesundheitsakademie im Gesundheitsberuf sind Sie sich für ein Berufswahlrat mit Fort- und Weiterentwicklung der Bildung zur dringend notwendigen Förderung der Gesundheitsberufe. Die Akademie der Gesundheit bietet unter ihrem Dach eine Vielzahl von Ausbildungen und Qualifizierungsmöglichkeiten. Lassen Sie sich auf unseren Infoveranstaltungen oder unter www.gesundheit-akademie.de beraten.



AKADEMIE DER
ZUKUNFTSGESALTEN
GESUNDHEITSBERUFE UNTER EINEM DACH



Hochschule für
Gesundheitsberufe
Eberswalde i.B.

Hörgeräte am Steintor – für besseres Hören



*Hörakustikmeisterin und Hörtherapeutin
Ulrike Grimmer empfiehlt schnelles Handeln bei Tinnitus oder Hörstörungen.*

Schritte im Schnee oder eine geflüsterte Nachricht – lange nicht gehört? Hörminderung ist ein gravierender Einschnitt in die Lebensqualität. Sie beginnt schleichend. Irgendwann versteht man nur noch die Hälfte. Deshalb empfiehlt es sich, beim ersten Anzeichen zum Hörtest zu gehen.

Schwierigkeiten bei Umgebungsgläuschen oder Stimmengewirr herauszufiltern, was wichtig und was unwichtig ist“, informiert die Hörgeräteakustikerin. „Das geht auch vielen so, die bereits ein Hörgerät nutzen. Hier hilft in den meisten Fällen ein spezielles Hörtraining oder eine Hörtherapie.“

Was tun, wenn das Hörvermögen nachlässt?

Ulrike Grimmer und ihr Team bieten ein breites Sortiment an Hörsystemen aller Bauformen und Hersteller zur Auswahl. Die Bandbreite reicht von digitalen zuzahlungsfreien Geräten bis zu exklusiven Modellen. Je nach Ausführung werden die Hilfen hinter dem Ohr, im Ohr oder ganz unauffällig im Gehörgang getragen. Die Fachleute helfen mit viel Umsicht und Erfahrung, die perfekte Lösung zu finden. Dann kann man zu Hause in der gewohnten Umgebung erst mal unverbindlich testen, wie man damit zurecht kommt. „Bei Hörstörungen gibt es Auffälligkeiten der Hörverarbeitungsfunktionen im Gehirn. Beispielsweise machen sich Beeinträchtigungen beim Richtungshören oder der Lautstärkenwahrnehmung bemerkbar. Häufig haben betroffene Menschen

Hilfe durch Hörtraining

Mit einem Hörtraining werden die zentralen Verarbeitungsprozesse im Gehirn geschult. Mit einem kognitiven Hörtest stellen Ulrike Grimmer und ihr Team fest, wie stark beispielsweise die Hörentwöhnung ausgeprägt ist und wie gut die vier zentralen Bereiche der Hörverarbeitung funktionieren. Werden Defizite festgestellt empfiehlt sich ein Hörtraining mit wöchentlichen Terminen und eigenen Trainingszeiten mit eigens eingestellten Therapiegeräten. Nach sechs bis acht Wochen stellt sich häufig eine Verbesserung des Hörvermögens ein.

Chronischer Tinnitus ist therapierbar!

Die Möglichkeiten gegen Tinnitus vorzugehen hängen von Art und Ursprung ab. Deshalb empfiehlt sich ein Beratungsgespräch im Fachgeschäft am Steintor.

Bahnhofstr. 7 | 16321 Bernau | info@hoergeraete-bernau.de

Die Wundexperten in Berlin-Brandenburg

Schlecht heilende Wunden nach Operationen? Verbrennungen? Offene Füße bei Diabetes? – Herausforderungen, denen sich das 20-köpfige Team von Curatio & Care® seit 2007 stellt. „Wir erstellen Therapiekonzepte und betreuen die Patienten in der kurativen und palliativen Wundversorgung“, erklärt Geschäftsführer Gordon Danne. „Herstellerunabhängig stellen wir damit ein professionelles Wundmanagement sicher.“

In Zusammenarbeit mit den behandelnden Ärzten und Pflegediensten werden die Patienten mit modernen Wundauflagen und Verbandstoffen versorgt – in den Wundsprechstunden und natürlich bei Haus- und Heimbesuchen. Besonders wichtig ist hier die Wundbeurteilung, um die optimale Therapie zu ermöglichen. Häufig werden Wunden mit bloßem Auge begutachtet, wobei die erforderliche Genauigkeit fehlt, die in der Mehrzahl der Fälle für eine profunde klinische Entscheidungsfindung unerlässlich ist. Dabei hilft das Gerät MolecuLight i:X – es visualisiert schnell und sicher potenziell schädliche Bakterien in Wunden. Somit ist ein gezielter Wundabstrich an eben dieser

Stelle möglich, um einen genauen Befund zu bekommen und die Therapie gezielt anpassen zu können.

„Diese Geräte sind eine wichtige Innovation und Investition für unsere Zukunft und unsere Patienten“, so Gordon Danne weiter. „Im Außendienst arbeiten examinierte Pflegefachkräfte mit Weiterbildung zum Wundmanager, die sich regelmäßig fortbilden und damit neueste Erkenntnisse und bewährtes Wissen zum Wohl der Patienten einsetzen.“

„Das ist aber nicht alles“, ergänzt Antje Danne: „Wir schulen Pflegefachkräfte, Pflegekräfte, Ärzte und sonstige interessierte Personen in unseren modernen Schulungsräumen oder auch in Krankenhäusern und Pflegeeinrichtungen. Seit verganginem Jahr bieten wir einen Wochenkurs zum „Fachexperten Wunde“ an, damit auch unsere Netzwerkpartner ein hohes Maß an Fachkompetenz erlangen können.“

Durch unser qualifiziertes Wundexperten-Team, sowie unsere langjährigen Erfahrungen im Wundmanagement bieten wir einen Wissenstransfer, durch den erlerntes Wissen praxistauglich angewendet werden kann.“



CURATIO & CARE®
Wundmanagement



Curatio & Care® Wundmanagement
Werner-von-Siemens-Straße 8
15 566 Schöneiche
Tel. 0 30/6 84 07 65 01
www.curatio-care.de

Das Schwanezzahnhaus: Zahnmedizin eine Spur persönlicher

Wann haben Sie zuletzt bei Ihrem Zahnarzt gelacht? Im Schwanezzahnhaus kann Ihnen das passieren. Zahnärztin Dr. Ruth-Sara Strijbos-Rütten und ihr Team sehen Sie nicht nur als Patient, sondern vor allem als Mensch. „Wir bauen Brücken – nicht nur im zahnmedizinischen Sinne, sondern vor allem auch persönlich. Wir hören zu, fragen nach und erklären ausführlich. Eine gute Beziehung, geprägt von Vertrauen und Respekt, ist uns besonders wichtig.“

Zahnmedizin für die ganze Familie

Das Schwanezzahnhaus ist für die ganze Familie da. Ob Kariesprophylaxe oder Zahnimplantate: Dr. Strijbos-Rütten und ihr einfühlsames Team begleiten Sie mit Geduld und Verständnis. „Ich bin immer auch ein wenig Mutter, wenn ich Kinder behandle. Ich gehe sehr sorgsam und einfühlsam mit Kindern um. Es ist mir sehr wichtig, dass sie den Zahnarztbesuch positiv in Erinnerung behalten.“ Die erfahrene Zahnärztin ist zertifiziert für die Behandlung mit durchsichtigen Zahnschienen, so genannten Alig-

nern. Die (fast) unsichtbaren Schienen korrigieren Schiefstände und Fehlstellungen in wenigen Monaten.

Wohlfühlen, entspannen, gesund bleiben

Sie benötigen Zahnersatz? Bleiben Sie entspannt. Im Schwanezzahnhaus werden Ihre Zähne digital vermessen – mit einem Intraoralscanner. Ohne Würgereiz, ohne Biss ins Silikon und ohne unangenehme Gaumenplatte im Mund.

Zusätzlich kommen in der Praxis fortschrittlichste Technologien wie digitales Röntgen und ein Dental-Laser zum Einsatz.

Bei Zahnersatz setzt die Praxis auf qualitativ hochwertige Produkte aus der Region. „Seit vielen Jahren arbeiten wir erfolgreich mit einem Labor aus Bernau zusammen.“

Sie sehen also: Dr. Strijbos-Rütten und ihr Team tun alles, um Ihren Zahnarztbesuch so angenehm wie möglich zu gestalten. „Wir freuen uns immer, wenn Sie lächeln. Besonders nach Ihrem Besuch bei uns.“



Schwanezzahnhaus • Dr. med. dent. Ruth Sara Strijbos-Rütten
Neue Kärntner Straße 2 • 16 341 Panketal • OT Schwanebeck
Tel. 0 30/91 20 21 61 • www.schwanezzahnhaus.de • kontakt@schwanezzahnhaus.de
Mo & Do 13-20 Uhr • Di & Mi 8-14 Uhr • Fr nach Vereinbarung

Pflegen und Betreuen – seit über 20 Jahren

Jeder Pflegebedürftige hat einen gesetzlichen Anspruch auf eine kostenlose Pflegeberatung – darin hat das Sowa-Team Expertise. Egal ob es sich um Umbaumaßnahmen, Hilfsmittel, die Beantragung von Leistungen oder anderes handelt. Damit werden weder Pflegebedürftige, noch deren Angehörige allein gelassen. Nach telefonischer Rücksprache, werden kurzfristig Gesprächstermine vereinbart, die individuell zu Hause oder im Büro des Pflegedienstes stattfinden können. „Bei diesen Beratungen geht es um absolute Gründlichkeit im Sinne der Patienten“, erklärt Linda Sowa. Selbst bei der MDK-Pflegeeinstufung steht das Team beratend zur Seite. Ein besonderer Service ist die Einrichtung eines Hausnotrufes, der innerhalb kurzer Zeit Hilfe und Unterstützung herbeiführt. „Das ist sogar zahlungsfrei, denn die Pflegekasse übernimmt unter bestimmten Voraussetzungen die Kosten. Wir vermitteln diese Hausnotrufgeräte und schließen sie auch gleich an.“ Für das Team ist es immer sehr wichtig, dass pflegebedürftigen Patienten so lange wie möglich in ihrem gewohnten Umfeld bleiben können – ganz nach dem



Nach dem viel zu frühen Tod des Geschäftsführers Norbert Sowa übernimmt Tochter Linda Sowa.

Motto „Einen alten Baum verpflanzt man nicht. Dies können wir ermöglichen, in dem unsere Teamplayer auch bei der Behandlungspflege nach ärztlicher Anordnung, bei Hilfsangeboten im Haushalt oder bei der pflegerischen Versorgung, mit viel Herz zur Seite stehen.“

Häuslicher Pflegedienst Sowa
Pflegedienstleitung Linda Sowa
Am Heidehaus 7 • 16341 Panketal
Tel. 030/9487 85 87
linda.sowa@pflagedienst-sowa.de

HAAR-ZEIT

Die vier Friseurinnen von Haar-Zeit sind Expertinnen wenn es um die Frisur für den Alltag oder den besonderen Anlass geht. Mit Kamm und Schere stehen sie als Team bereit und zeigen was sie können. Natürlich darf im Angebot die Haarverlängerung und -verdichtung nicht fehlen. Oder darf es mal eine



besonders trendige Frisur sein? Kein Problem! Für pflegebedürftige Kundinnen

und Kunden kommt die Inhaberin gern zum Hausbesuch. Übrigens: Nach dem Umbau im November 2020 sind die Bedienplätze noch bequemer und die Kunden besser geschützt.

Haar-Zeit • Damen-Herren-Kinder-Friseur
Inhaberin Angela Raudies
Bucher Straße 65 • 16341 Panketal
Tel. 030/9444363

DRK Kreisverband Niederbarnim e.V.
 Bismarck-Chaussee 1 • 16321 Bismarck
 Tel. 03336575386
 gaeschaerfestsstelle@drk-niederbarnim.de
 www.drk-niederbarnim.de

„Besser ist Ihr kommt zu uns, als wir zu Euch“

Frank Willamowski läuft aufgeregt durch das Depot der Freiwilligen Feuerwehr Zepernick. Es gibt noch viel zu tun. Der Vorsitzende des Fördervereins Freiwillige Feuerwehr Zepernick will, dass das Fest zum 110jährigen Bestehen der Wehr richtig schön wird. Drei Tage wurde auf dem Kirchplatz und an der Neckarstraße gefeiert. „Höhepunkt ist die Disco mit DJ Jörg“, sagt er. Doch Willamowski verspricht auch, dass die Kameraden einiges aus ihrem Leistungsprogramm zeigen. Da werden Löschübungen oder auch die Rettung eines Unfallopfers demonstriert. Eindrucksvoll ist, wie die Kamera-



Der Förderverein hat aktuell 146 Mitglieder und wurde 4. November 1998 gegründet. „Im Prinzip haben wir vier wichtige Aufgabe als Förderverein“, erklärt Willamowski. „Wir unterstützen die Jugendfeuerwehr, die Alters- und Ehrenzüge, helfen bei der Pflege und Wartung der historischen Technik und natürlich unterstützen wir natürlich auch die eigentliche Wehr. Zu den Aufgaben zählt allerdings auch die Erforschung der Geschichte der Wehr. Die wurde am 17. Juni 1913 als Feuerwehrschutzverein Zepernick. Die Technik war da-

mal natürlich längst nicht mit der heutigen vergleichbar. Einen Eindruck, wie mühsam damals Brandbekämpfung abließ, zeigt Michael Sommer an der historische Handdruckspitze. Unter der Leitung des Ingenieurs im Ruhestand wurde das Gerät wieder aufgebaut. Beim Pumpen wurden in der Spitze 64 Doppelhübe in einer Minute erreicht. Bei 64 Doppelhüben entspricht dies einem maximalen Fördervolumen von rund 280 Liter pro Minute als Spitzenleistung. Nur wer sich selbst versuchte, hat nunmehr eine Vorstellung, was die Kameraden früher leisten mussten. Übrigens beginnen nach dem Sommerfest nun schon die Vorbereitungen auf die traditionelle und bekannte Weihnachtsparade. Diese wird wie immer am 2. Advent ausgetragen. Ein Event, das sich keiner entgehen lassen sollte, wenn dann wieder die liebevoll geschmückten Fahrzeuge der Feuerwehr durch den Ort fahren. Doch bei allem Feiern gilt noch immer der Grundsatz der Kameraden: „Besser ist Ihr kommt zu uns, als wir zu Euch“.



Mit dem Motorrad durch die Karpaten

Sachen werden gepackt, denn schon bald will Stefanie Sonnenberg wieder auf große Reise gehen – auf zwei Rädern. Zum Gepäck gehören unter anderem ein Zelt und etwas Kochgeschirr. Die Taschen werden auf ein Motorrad geschnallt. Die 41-jährige Panketalerin ist dann mit ihrer Yamaha Ténéré unterwegs. Das Motorrad wird auch als Reise-Enduro bezeichnet.

findet man schnell Bewunderer.“ Mit Recht, denn sie hat auf ihrer Tour unter anderem 45 Alpenpässe überwunden. Stefanie Sonnenberg fährt aus Leidenschaft Motorrad und ist dabei auch als Sportlerin erfolgreich. Sie ist Mitglied beim MC Woltersdorf und „ganz nebenbei“ auf dem Weg in diesem Jahr Deutsche Meisterin im Enduro zu werden. Sie fährt mit ei-



Team WM 2021 Six Days.

Mama kannst du mich zur Schule fahren. Klar wollen beide ein bisschen angeben. Ich war zwölf Jahre, als mich mein Bruder Sven und Papa Peter



Die drei Sonnenbergs Stefanie, Louis und Mika an der Startlinie.

Stefanie Sonnenberg verzichtet gern auf Sitzheizung, Klimaanlage oder ein DAB-Radio, dass aus den Bordlautsprechern ihre Lieblingsmusik spielt. Sie fährt Motorrad und das sind Touren, die schon mal über 5.000 Kilometer hinaus gehen. „Meine bisher schönste Reise ging im Sommer 2021 bis nach Monaco“, erzählt sie und bekommt dabei immer noch ganz leuchtende Augen. „Ich wollte gar nicht ausschließlich das Fürstentum mit seinen ganzen Reichtümern, dem Glitzer und Glanz besuchen. Die Fahrt entlang der französischen Mittelmeerküste war das eigentliche Erlebnis. Die Menschen sind so nett und sogar wildes Campen ist dort kein Problem. Und als Frau mit dem riesigen Motorrad

ner Beta RR 200 2T für das Strausberger RB-Motorsports Racing Team.

Der Begriff Enduro kommt aus dem Spanischen. Will man ihn übersetzen, braucht man Wörter wie „etwas hart machen“ oder „zuverlässig sein“. Enduro ist eine Disziplin im Motorsport, bei der es um Geschicklichkeit und Ausdauer der Fahrer sowie Zuverlässigkeit der Technik geht. Enduro-Motorräder sind für schweres Gelände gebaut (Motocross) haben allerdings gleichzeitig auch eine Straßenzulassung.

Stefanie Sonnenberg ist zweifache Mutter. „Meine beiden Jungs, Louis und Mika, 13 und 10, beginnen gerade selbst mit dem Motorsport. Oft musste ich mich schon überreden lassen –

mich einmal mitgenommen haben und fast schon provozierend fragten, na, willst du es auch mal versuchen. Na klar wollte ich“, erinnert sie sich an ihre Anfänge.

Stefanie Sonnenberg ging in Berlin zur Schule und machte ihr Abitur. Sie begann eine Lehre als Sozialversicherungsangestellte bei der AOK Nordost. „Ich wollte immer einen Beruf haben, bei dem ich nicht im Schichtsystem oder am Wochenende arbeiten muss“, sagte sie mit Verweis auf ihr Hobby. „Rennsportveranstaltungen sind nun mal am Wochenende. Aber ich habe auch einen sehr verständnisvollen Arbeitgeber“, sagt sie.

Zwischenzeitlich gab es allerdings auch eine längere Pause, in der das Motorrad dann doch in der Garage stand. Nach Familiengründung, Hochzeit und



Hausbau ruhte der Motorsport. Erst 2019 gab es, um in der Sprache der Motorsportler zu bleiben, einen Re-Start. „Und dieser Wiedereinstieg verlief fast schon sensationell gut“, sagt sie. Im Jahr 2020 wurde sie Deutsche Enduro-Meisterin, holte den Sieg in der Wertung ADAC-Enduro-Cup (EC4) und den dritten Platz in der Landesmeisterschaft Berlin-Brandenburg in der Klasse E2.

Im Sommer 2021 gehörte sie zum Team der Deutschen Nationalmannschaft und startete gemeinsam mit Samantha Buhmann, Tanja Schlosser bei den Six-Days in Italien. Sie wurde dort Sechste und am Ende der Saison Dritte in der Deutschen Meisterschaft. Die Internationale Sechstages-Fahrt oder Six Days (International Six Days Enduro – ISDE) ist die wichtigste Motorsportveranstaltung im Endurosport und gilt als inoffizielle Mannschaftsweltmeisterschaft.

Im Jahr 2023 ist sie erneut erfolgreich und führt sogar die Wertungstabelle für die Deutsche Meisterschaft nach Punkten an.

Zu den schönsten und vor allem anspruchsvollsten Strecken zählt für sie der Novemberpo-

kal, der in den Gemeinden Rüdersdorf und Woltersdorf ausgetragen wird. Diesen veranstaltet der heimische MC Woltersdorf. „Es ist einfach großartig wie der gesamte Verein zusammenhält und eine super Veranstaltung für die Sportler und Zuschauer organisiert.

Fragt man die junge Frau, ob sie noch andere Hobbys hat: „Na ja, neben meinen beiden Jungs, dem Beruf und dem Motorsport bleibt nicht viel Zeit. Ich fahre gern Mountainbike, im Winter Ski, laufe viel und wenn dann tatsächlich noch Zeit für etwas anderes bleibt, gehe ich gern wandern. Das ist allerdings dann eher Hardcore-Wandern. Unter 20-Kilometer-Touren fange ich gar nicht erst an.“

Geplant ist eine längere Tour mit dem Motorrad in die Karpaten und irgendwann wird sie sich dann auch den Traum, Nordlichter am Nordcap zu sehen, erfüllen.

Nicht zuletzt kümmert sie sich jetzt auch um den Nachwuchs beim MC Woltersdorf. „Ich betreue eine Trainingsgruppe mit 18 jungen Motorradfahrern. Gemeinsam sind wir auf den Trainingsstrecken in Dannenberg, Schönfeld oder Fürstenwalde unterwegs.“



Einheit schreibt ein Stück Fußballgeschichte

Der letzte Heimspieltag zeigte noch einmal deutlich, wie stark die Männer des SG Einheit Zepernick wirklich sind. Sie haben längst das Format, mindestens eine Klasse höher zu spielen. Mit 11:0 wurde die Mannschaft des Angermünder FC regelrecht vom Platz gefegt.

Die Männer von Trainer Thomas Bönisch hatten der Spiellaune der Zepernick, die in ihrem letzten Heimspiel der Saison ihrem Publikum noch einmal eine richtige Show bieten wollten, nichts, aber auch gar nichts, entgegenzusetzen. Mehr oder weniger versuchten sie bereits zu Beginn der zweiten Halbzeit auf Zeit zu spielen, um das Desaster nicht noch größer werden zu lassen. Einheit führte bei Halbzeit schon mit 4:0.

Auch in der zweiten Halbzeit ging das Spiel nur in eine Richtung. Samuel Matje musste noch neunmal den Ball aus dem eigenen Netz holen. Spätestens beim 9:0 fragten sich die Zuschauer, die natürlich voll auf ihre Kosten kamen: Wie wollen die das mit der Anzeigentafel machen? Diese wird in Zepernick manuell bedient und ist für zweistellige Ergebnisse gar nicht eingerichtet. Letztendlich fand meine Lösung. Da es nur eine Null gibt stand bei „Einheit“ eine Zehn und vor „Gast“ – ein Ordner.

Zu Höchstform lief vor allem Luca Grabarek auf. Einheit stand bereits vor dem Spiel als Staffelsieger der Landesklasse Nord fest, nur für den Zepernick Stürmer geht es noch um die Torjägerkrone der Liga. Hein Peter Splette vom Nachbarverein aus Schönau folgte ihm vor dem Spiel dicht auf den Fersen. Grabarek traf fünf Mal. „Natürlich hat mir das heute Spaß gemacht. Es war eine tolle Saison. Ich fühle mich hier in Zepernick sehr wohl. Wir sind ein tolles Team, haben ein großartiges Publikum und der Verein tut alles, damit wir erfolgreich spielen können“, strahlte er über das ganze Gesicht.



Dann gab es endlich den Pokal und die Medaillen aus den Händen von Staffelleiter Thomas Schwarz vom Spielausschuss Uckermarkliga.



„Ja, das war schon sehr emotional. Nach sechs Jahren erfolgreicher Arbeit war das heute das Sahnehäubchen“, sagte Trainer Lucio Luciano Geral. Er wird bekanntlich zum Oberligaverein von Eintracht Mahlsdorf wechseln. „Wir haben gemeinsam viel erlebt, haben Höhen und Tiefen überstanden, aber insgesamt eine schöne und erfolgreiche Zeit gehabt. Ich werde nie ganz weg sein, ich wohne ja auch in der Nähe des Sportplatzes. Und wenn irgendwann mal nichts mehr geht... Aber ich wünsche meinem Nachfolger Marcus Haase natürlich alles Gute.“ Haase wiederum erlebte dieses Spiel auch mit. „Ich werde heute bestimmt nichts zu den Stärken oder gar Schwächen der Mannschaft sagen. Heute sollen alle feiern. Die Pause wird kurz sein. Und dann steigen wir voll in die Vorbereitung auf die Landesliga Nord ein.“

Doch was war das für eine Saison der SG Einheit. Alles wurde gewonnen: Das prestigeträchtige Hallenturnier um den Hussiten-Cup, den Kreispokal und schließlich ohne Punktverlust nun auch den Staffelsieg. „Eigentlich gab es nur eine Niederlage in der Saison. Im Achtelfinale des Landespokals mussten wir uns dem Oberligisten VfB Krieschow geschlagen geben“, sagte Hans Renner. Beim Nachblättern stellte er dann noch fest: „Die letzte Niederlage in der Meisterschaft gab es am 9. April 2022 im Kreispokal am 16. Juli 2021!“ Auch das letzte Saisonspiel beim SV Blau-Weiß 90 Gartz wurde gewonnen. 6:2 hieß es dort am Ende. Einen besonderen Gag gab es zum Abschluss noch. Das letzte Saisonspiel für Einheit schoss Trainer Lucio Luciano Geral. Er wurde zu seiner Überraschung in den Schlussminuten eingewechselt und traf tatsächlich – auch wenn alles „nur ein wenig“ abgesprochen war.

FRISEUR
Auszeit
SALON

Mal eine Auszeit nehmen und sich verwöhnen lassen? Dann ist man bei den professionellen Friseurinnen in dem lichtdurchfluteten und modernen Friseursalon in der Schönower Straße 72d herzlich willkommen, der eine echte Wohlfühlloase für eine Auszeit vom Alltag ist.

Erst 2021 eröffnet, hat sich der tolle Service und das gemütlich Ambiente längst herumgesprochen, denn für jeden gibt es hier den passenden Haarschnitt. Die vielseitigen Mitarbeiterinnen haben für jeden Typ und jedes Haar die passende Lösung parat. Gern berät das Team professionell zu neuen Frisuren, gern bei einer Tasse Kaffee oder einem kühlen Glas Wasser. Ob Herrenfrisuren mit Undercut, Kinderfrisuren oder trendige Färbetechniken wie Balayage und

Friseursalon Auszeit

Ombre – den Vorstellungen der Kunden sind (fast) keine Grenzen gesetzt. Dabei werden natürlich hochwertige Haarpflegemittel eingesetzt. Selbstverständlich werden auch aufwändige Arbeiten für besondere Anlässe, wie Hochzeiten, Galas, Jugendweihen oder Konfirmationen durchgeführt.



Friseursalon Auszeit
Schönower Straße 72d • 16341 Panketal
Tel. 030/94792650
www.friseur-salon-auszeit.de

Fleisch & Wurst

Wer auf der Suche nach qualitativ hochwertigen Fleisch und Wurstwaren ist, landet meistens in der Land-Fleischerei der Familie Geduhn. Das Fleisch bezieht der Meisterbetrieb aus regionalen Betrieben stets mit kontrollierter Aufzucht – ein Unterschied, den man schmeckt. Selbstverständlich gibt es in der Grillsaison wieder Angebote für Liebhaber, wie beispielsweise eingelegtes Grillfleisch, selbst gemachte Bratwürste und gut abgehangenes Rindfleisch. Die Wurstwaren werden zum größten Teil in eigener Produktion hergestellt. Auch ein kompletter Party-Service mit Aufschnittplatten und Spanferkel sowie auf Bestellung Wildfleisch – Tel. 0333 97/70653 – ist kein Problem. Übrigens: Im Wandlitzer Ortsteil Basdorf gibt es die volle Auswahl in einer Niederlassung.



Land-Fleischerei Familie Geduhn GmbH
Bucher Straße 65 • 16341 Panketal
Tel. 030/9446853

Fundierte Beratung

Sabine Wittmütz hat sich „Generationenübergreifende Eigentumssicherung“ auf die Fahnen geschrieben. Ob Vollmachten, Patienten- und Betreuungsverfügungen, Testament und Elternunterhalt, all dies können Versorgungslücken sein, die es zu erkennen und zu schließen gilt. „Aber auch im Unternehmensbereich gibt es viel Handlungsbedarf“, so die geprüfte Fachwirtin für Finanzberatung (IHK) und Generationenberaterin (IHK). Viele Fragen die können den Fortbestand eines Unternehmens oder die Handlungsfähigkeit einer Person bestimmen. Wer darauf nicht immer eine Antwort hat, findet in Sabine Wittmütz eine kompetente und zuverlässige Partnerin zur Klärung aller Fragen.



Sabine Wittmütz Generationenberatung
Helmut Schmidt Allee 10
16321 Bernau bei Berlin
Tel. 03338/38444 • Mobil 0177/2190036

ADFC Ortsgruppe Panketal

Maja Seidling, Menzelstraße 19,
16341 Panketal

Angelsportverein Zepernick e.V.
Berko Nowitzki, Berliner Allee 53,
16321 Bernau

Anglerverein Panketal e.V.

Marco Szilat, Knobelsdorffstr.5,
16341 Panketal, Tel. 030/9444177

Arbeiterwohlfahrt Zepernick

Christel Feige, Heinestr. 1,
16341 Panketal,
Tel. 030/94394407

**Deutsche Multiple Sklerose
Gesellschaft (DMSG) e.V.**

Horst Bäker, Breitscheidstraße 43a,
16321 Bernau, Tel. 030/9444787

Deutscher Schäferhundeverein**OG Zepernick**

Mandy Albrecht,
Birkholzer Dorfstraße 15,
16321 Bernau

„Eltern Helfen Eltern“ e.V.

Steffi Kalinka, Hussitenstraße 1,
16321 Bernau, Tel. 03338/709711

Elternverein „Knirpsenstadt“ e.V.

Ahornallee 27,
16341 Panketal, Tel. 030/9446171

**EUTB – Ergänzende Unabhängige
Teilhaberberatung**

Silvia Hälbig, Karl-Marx-Straße 30,
16321 Bernau, Tel. 03338/7515210

Ev. Kirchengemeinde**Schwanebeck e.V.**

Giesela Stornowski, Dorfstraße 8,
16341 Panketal, Tel. 030/9497171

Ev. Kirchengemeinde**Zepernick e.V.**

Wolf Fröhling, Schönower Straße 76,
16341 Panketal,
Tel. 030/94414247

Ev. meth. Kirche

Andreas Fahnert, Str. der Jugend 15,
16341 Panketal, Tel. 030/9447438

Förderverein Dorfkirche**Schwanebeck e.V.**

Klaus Ulrich, Mohnblumenweg 5,
16341 Panketal,
Tel. 030/94878288

Förderverein FFW**Schwanebeck e.V.**

Georg Krüger, Dorfstraße 7a,
16341 Panketal, Tel. 030/94114009

Förderverein FFW Zepernick e.V.

Frank Willamowski, Lahnstraße 17,
16341 Panketal, Tel. 030/25627664

Förderverein der Gesamtschule**Wilhelm Conrad Röntgen****Zepernick e.V.**

Margita Damerow,
Alemannenstraße 12,
16341 Panketal, Tel. 030/9442269

Förderverein Grundschule**Schwanebeck e.V.**

Dorfstraße 14, 16341 Panketal,
Tel. 030/9497182

Förderverein Grundschule**Zepernick e.V.**

Schönerlinder Straße 47,
16341 Panketal, Tel. 030/9446117

Förderverein Gymnasium**Panketal e.V.**

Petra Bierwirth, 16341 Panketal

Förderverein**„Kinder in Panketal“ e.V.**

Sandro Scheffler,
Max-Lenk-Straße 10,
16341 Panketal, Tel. 030/94414962

Förderverein Schildpark**Panketal e.V.**

Oliver Hoffmann, Sonnenscheinstr. 49,
16341 Panketal, Tel. 030/9446117

Freie Stadtrandschulen**Berlin-Brandenburg e.V.**

Dr. Michael Wolf, Spreestraße 2,
16341 Panketal, Tel. 030/94418124

Frauenchor Zepernick e.V.

Annemarie Damerow, Ahornallee 19,
16341 Panketal, Tel. 030/9442916

Freizeithaus Würfel e.V.

Jutta Kacerovsky, Dorfstraße 14,
16341 Panketal, Tel. 030/94796087

Fußballförderverein**Zepernick e.V.**

Burkhardt Schönebeck,
16341 Panketal, Tel. 030/94416402

Hundesportverein Zepernick e.V.

Ilona Blume, Dompromenade 2
16341 Panketal

Jagdgenossenschaft**Schwanebeck e.V.**

Ernst Henning, Dorfstraße 9,
16341 Panketal, Tel. 030/9462914

Kleingartenanlage**„An der Dranse“ e.V.**

Steffan Mitschke, Zelter Straße 64,
16341 Panketal,
Mobil 01 60/94588553

Kleingartenverein**Buchenallee e.V.**

Klaus Piepenburg,
Blumberger Damm 170,
12679 Berlin, Tel. 030/5437594

Kunstbrücke Panketal**Irmgard Reibel, Priesterweg 56**

16341 Panketal, Tel. 030/98319876

Montessorischule**Niederbarnim e.V.**

Karin Eckert, Mendelssohnstraße 55,
16321 Bernau, Tel. 033397/28762

Montessori-Waldkindergarten**„Birkenbäumchen“ e.V.**

Hobrechtsfelder Dorfstraße 51,
16341 Panketal, Tel. 030/94518578

Motorsportclub Zepernick im**DMV e.V.**

Frank Peter, Begasstraße 17,
16341 Panketal, Tel. 030/9443874

Panketaler Geschichtsverein**„Heimathaus“ e.V.**

Nadine Muth, Heinestraße 1,
16341 Panketal, Tel. 030/94417178

Reit- und Fahrverein**„Hubertus“ Zepernick e.V.**

Carsten Nawrath, Thalestraße 26
16341 Panketal

Robert-Koch-Park Panketal e.V.

Kristine Neumann,
Robert-Koch-Straße 14,
16341 Panketal, Tel. 030/94415300

Schwarz-Weiß Zepernick 09 e.V.

Bernd Schmiegilitz, Tulpensteg 8,
16321 Bernau,
Tel. 03338/762575

SG Einheit Zepernick e.V.

Jörg Klix, Straße der Jugend 35,
16341 Panketal, Tel. 030/9479698

SG Empor Niederbarnim e.V.

Lutz Sachse, Castorring 10,
16321 Bernau, Tel. 03338/3701

SG Schwanebeck 98 e.V.

Jan Krefßner, Dorfstraße 14e
16341 Panketal, Tel. 030/93629533

Siedler am Bahnhof**Zepernick 1929 e.V.**

Gerold Hoffmann, Eichenallee 32,
16341 Panketal, Tel. 030/9443968

Siedlerverein 1929**Gehrenberge e.V.**

Sigrid Harder, Bernauer Chaussee 21,
16341 Panketal,
Tel. 030/94414850

Siedlerverein Alpenberge e.V.

Frank Steinhardt, E.-Th.-Str. 48a,
16341 Panketal, Tel. 030/9444605

Sportschützenverband**Panketal 1993 e.V.**

Uwe Durek
Sportverein Schwanebeck e.V.

Elke Höricke, Tel. 030/50592873

Verein der**Familien-Hunde-Schule e.V.**

Katrin Liebig, Loewestr. 12
16341 Panketal,
Tel. 030/94398924

Verein für Soziale Gerechtigkeit e.V.

Eckhard Buller, Mittelstraße 8,
16321 Bernau, Tel. 030/9444788

Zepernick**Pferdesportzentrum e.V.**

Anne Wendler,
Elbingeroder Straße 11,
16341 Panketal, Tel. 030/98311715

Zepernick**Schützengilde 1995 e.V.**

Matthias Kuhl, Talstraße 37,
16341 Panketal,
Mobil 01 76/64702070

Zepernick**Schützengilde 1995 e.V.**

Matthias Kuhl, Talstraße 37,
16341 Panketal,
Mobil 01 76/64702070

Zepernick**Schützengilde 1995 e.V.**

Sollten Sie Ihren Verein in dieser Übersicht nicht wiederfinden oder die Angaben fehlerhaft sein, informieren Sie bitte die Gemeinde Panketal oder die Stadtmagazinverlag BS GmbH, damit die Daten in der nächsten Ausgabe korrekt sind.

Trommböse groovt seit 20 Jahren

Es passte alles zusammen: Das Wetter, die Stimmung, die Fête de la Musique am längsten Tag des Jahres, die Location an der Dranseemündung und natürlich das gut gelaunte Publikum. Gibt es einen schöneren Rahmen für ein Jubiläum? Wohl kaum. Das dachten sich auch die Mitglieder der Trommelgruppe Trommböse. Sie waren mit einem großen Aufgebot erschienen und freuten sich sichtlich auf ihren Auftritt.

Ein Blick zurück: Als Familie Schmack Richtung Bernau zog, konnte sie sich des Flairs des großen, hier traditionellen Hussitenfestes nicht entziehen. „Wir lernten Gaukler kennen und versuchten uns recht erfolgreich als Jongleure“, erinnert sich Clementine Schmack. 20 Jahre ist es nunmehr her, dass Nikolai Schmack, seine Frau und die beiden Söhne – damals zwölf und 15 Jahre alt – bei ihrem gemeinsamen Hobby als Jongleure auf Mittelalterfesten dann doch tatsächlich einen Mangel empfanden. Es fehlte etwas. Musik musste her. Und was passte besser zu ihren Auftritten als Trommelklänge?! Sie nahmen an Einsteigerworkshops teil und waren bald schon nicht mehr allein. Immer weitere Panketaler und Leute aus der Umgebung stießen dazu, um sich den Rhythmen zu hinzugeben, den Emotionen, die dabei unweigerlich aufkommen.

Aktuell sind es 20 Frauen und fünf Männer im Alter von 18 bis 68 Jahren. Im Durchschnitt haben sie zehn Auftritte im Jahr – 2015 waren es sogar 21 – trainieren dafür an jedem Mittwoch im Hort Fantasia in Schwanebeck. In einem höchst demokratischen Abstimmungsverfahren hat die Gruppe auch ihren eigenwilligen Namen gefunden, der bereits viel über ihre Musik erzählt: „Trommböse“. Markenzeichen der Gruppe war logischerweise von Anfang an die Kombination von Percussion und Jonglage.



Einlage zum Jubiläumskonzert.

„Musik verbindet Menschen – der Spruch könnte von mir stammen und drückt die Idee zur Fête de la Musique in Panketal aus“, sagt Anne Kagelecker vom Orga-Team, die an der Dranseemündung durch den Nachmittag führt, sich dann aber auch ein schwarzes Shirt überstreift, um selbst mit zu trommeln. Denn, den Spaß an der Musik mit anderen zu teilen, steht auch bei ihr im Vordergrund. Und bei diesem Jubiläumsauftritt sind sogar die beiden Schmack-Söhne – nun 20 Jahre älter – wieder mit Jonglage dabei. Das haben sie sich nicht nehmen lassen. Dass man sich mit Mathias Haffner inzwischen einen professionellen musikalischen Chef fürs Laien-Ensemble leistet, ist auch der umsichtigen koordinativen Arbeit von Elke Jaeschke zu verdanken. Die Corona-Zwangspause hätte fast alles zum Erliegen gebracht, dann habe man sich neu orientiert und sich dem Humanistischer Verband Deutschland angegliedert. Seitdem läuft es wieder und die Trommler sind bei den verschiedensten Gelegenheiten zu erleben, so bei der traditionellen Schlendermeile, dem Hussitenfest in Bernau, Sommerpartys und auch in den Kitas bei den Laternenumzügen marschiert man gern hinter den unverwechselbaren Klängen her.



Mitarbeiter für Hotel und Busbetrieb gesucht!

„Pünktlich zu unserem 45. Jubiläum konnten wir das Angebot für unsere treuen Kunden mit der Übernahme des Hotel & Restaurant Heidekrug erheblich verbessern“, freut sich der Geschäftsführer des Reisebüros und Omnibusbetriebes Karsten Brust.

Neben Tagungen, Hochzeiten und anderen Feiern, bietet sich hier ein Ausflugsziel für Freizeit und Erholung – selbstverständlich mit bequemem Bustransfer. Darüber hinaus bietet Karsten Brust auch weiterhin die gewohnten Leistungen an: Vom „normalen“ Reisebüro-Service bis zu den beliebten Fahrten und Kurreisen. Nicht zu vergessen die Fahrten für den ÖPNV, der auch die Erweiterung des Betriebshofes in der Zeperner Straße nötig ge-



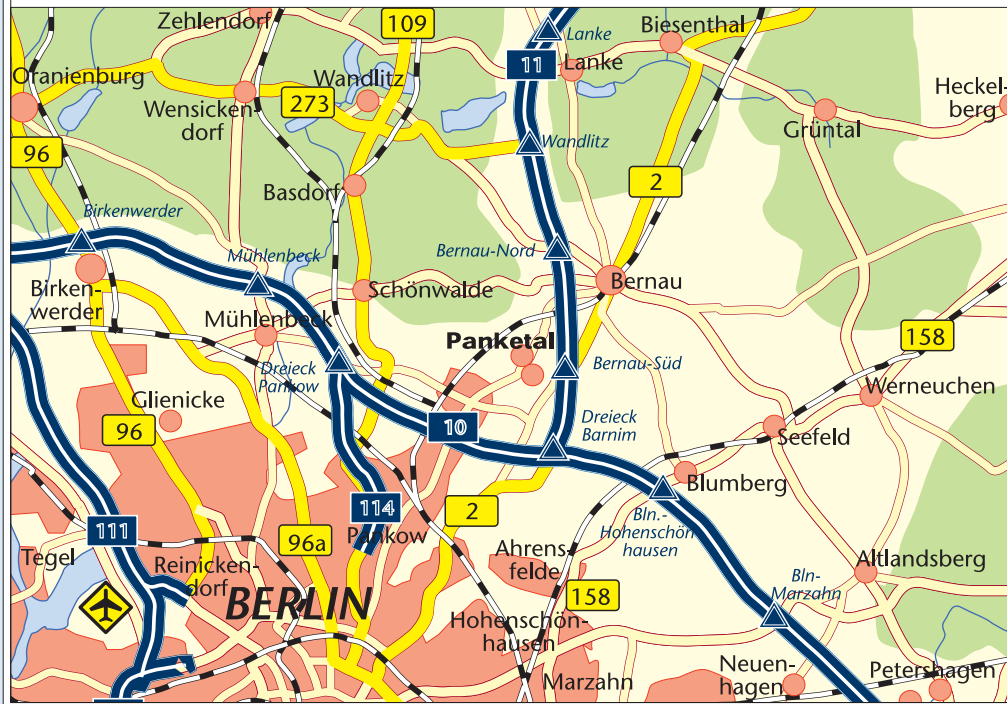
büro Brust erteilt gern nähere Informationen persönlich, telefonisch oder per Mail.

macht hat. Das Fahrtenprogramm für 2024 erscheint wie gewohnt im Dezember. Das Team vom Reise-



**Hotel & Restaurant
„Heidekrug“
Grünplan 14
17 255 Wustrow
Tel. 03 98 28/6 00
www.heidekrug-hotel.de**

**Reisebüro & Omnibusbetrieb
Karsten Brust
Zeperner Straße 1d
16 341 Panketal
Tel. 0 30/9 44 41 78
Fax 0 30/9 47 9 66 69
www.brust-busreisen.de**



Panketaler setzen Zeichen und steigen aufs Rad

Es lag dem Bürgermeister der Gemeinde Panketal Maximilian Wonke sehr am Herzen, dass er die Eröffnung der 16. Schlendermeile (siehe Seite 19) nutzen konnte, um gleichzeitig auf die Aktion STADTRADELN aufmerksam zu machen. „Eine tolle Sache, an der ich mich als Bürgermeister selbst gern beteiligt habe und diese bei mir auch ein Umdenken verursacht hat.“ Wonke sagte, dass er des Öfteren überlegt, doch auf das Auto zu verzichten. „Gerade die kleinen Touren machen Sinn. Ehe man zum Auto gelaufen ist, dann später einen Parkplatz sucht und unter Umständen sogar noch in einem Stau steht. Das Fahrrad ist durchaus eine Alternative. Ich habe tatsächlich schon einige Dienstfahrten schon mit dem Rad absolviert.“

Die Gemeinde Panketal nahm im Jahr 2023 erstmals an

dieser Aktion, die vom 6. bis 23. Mai dauerte, teil. Im Aufruf hieß es: „Wir Panketaler möchten mit unserer Teilnahme ein Zeichen für nachhaltige Mobilität und Klimaschutz setzen. Natürlich sollen Spaß an Bewegung und der Wettbewerbsgedanke dabei nicht zu kurz kommen.“ Mit der Initiative STADTRADELN werden Kommunen eingeladen, für mehr Radförderung und Klimaschutz in die Pedale zu treten. Kommunalpolitiker und Bürger sollen an jeweils 21 Tagen Fahrradkilometer sammeln. Statistische Untersuchungen haben ergeben, dass in deutschen Großstädten fast die Hälfte aller Autofahrten weniger als fünf Kilometer betragen – Strecken, die sich auch gut und vielfach sogar schneller mit dem Fahrrad bewältigen ließen.

Bürgermeister Maximilian Wonke zeichnete auf der 16. Schlendermeile die STADTRADELN-Siegerinnen und Sieger aus: In der Einzelwertung Herren gewann Tiko Trojak mit

2.223 Kilometer und bei den Damen fuhr Franziska Kurkowski ihrer Konkurrenz mit 1.062 Kilometer davon. Die 174 teilnehmenden Radler der „Grundschule Zepernick“ kamen auf 17.912 Kilometer. Dafür gab es den Team-Preis in der Kategorie Kilometer insgesamt. Das Team „fahrRad! Panketal“ erhielt die Urkunde für die meisten Pro-Kopf-Kilometer (696 Kilometer pro Kopf). Insgesamt nahmen 407 Teil-



Wurden für die besten Ergebnisse beim STADTRADELN auf der 16. Schlendermeile ausgezeichnet: Tiko Trojak und Franziska Kurkowski.

nehmerinnen und Teilnehmer am STADTRADELN Panketal teil, die in dem dreiwöchigen Zeitraum 60.071 Kilometer zurücklegten und damit zehn Tonnen CO₂-Ausstoß vermieden.

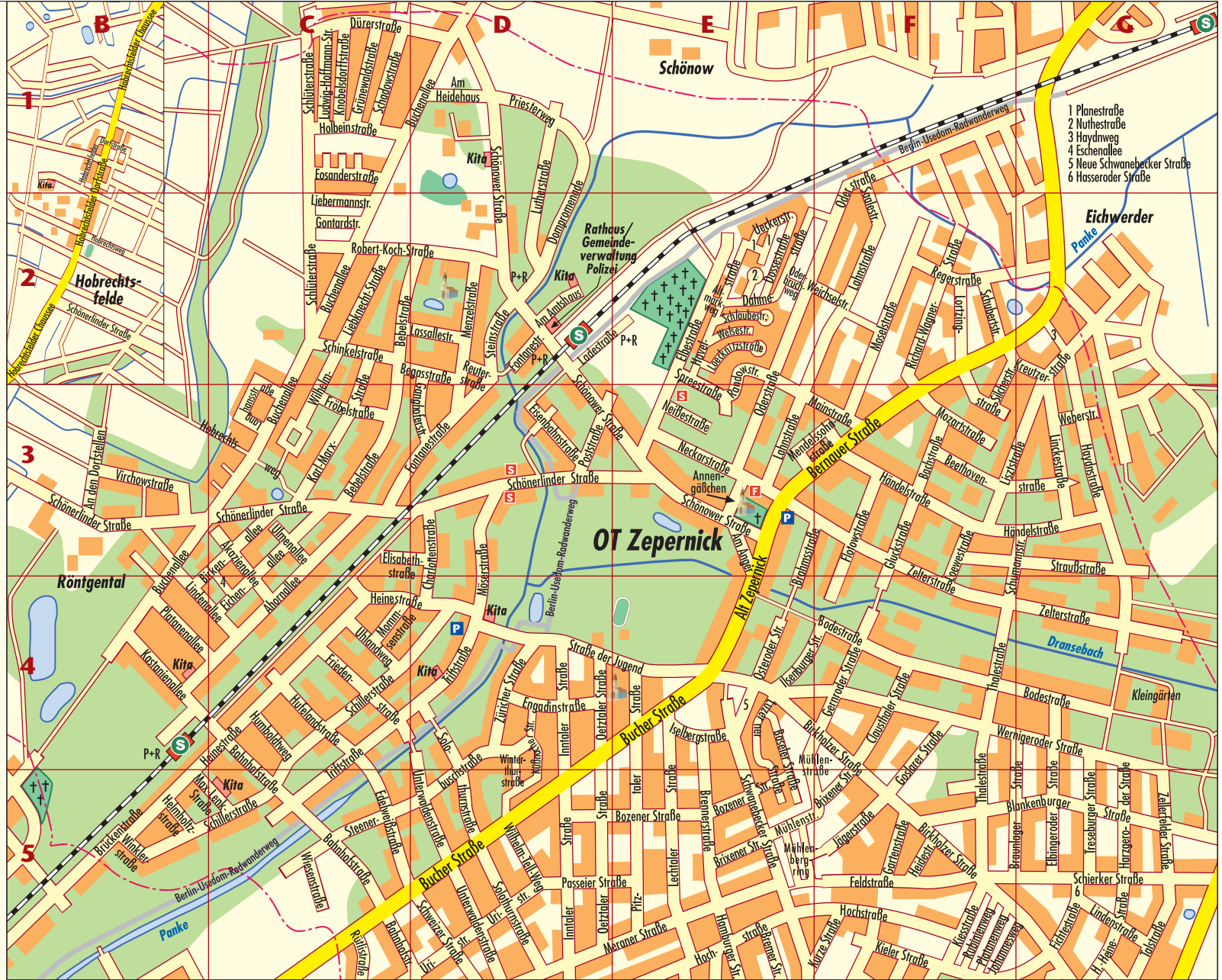
Franziska Kurkowski sagte nach dieser Ehrung: „Ich habe vor knapp vier Jahren angefangen, intensiver Rad zu fahren. Mein altes Rennrad habe ich ausgemustert, mir ein schickes neues

gekauft und dann ging es schon los. Nach ein paar kleineren Anfangsschwierigkeiten bin ich konsequent dabei geblieben. Ohne würde mir heute etwas fehlen.“ Sie berichtet von wöchentlichen Trainingsfahrten, die bis zu 80 Kilometer reichen und gelegentlichen Ausfahrten, bei denen manchmal auch 150 Kilometer absolviert werden.

Auch Tiko Trojak strahlte über das ganze Gesicht. Mit seinem Rad an der Hand berichtet der angehende Ergotherapeut, dass er sich im Ort speziell auf den Radwegen inzwischen bestens auskennt. „Natürlich bin ich jeden Tag zur Schule gefahren. Das waren zwar nur drei Kilometer. Aber Radfahren ist meine ganz große Leidenschaft und so waren die 2.223 Kilometer für mich fast schon ein Klacks. Ich glaube, es waren aber 2.222 Kilometer. Würde auch besser passen, denn ich bin am 22.2. geboren“, scherzte er beim Fachsimpeln mit den anderen Teilnehmern vom STADTRADELN.

Straßenverzeichnis

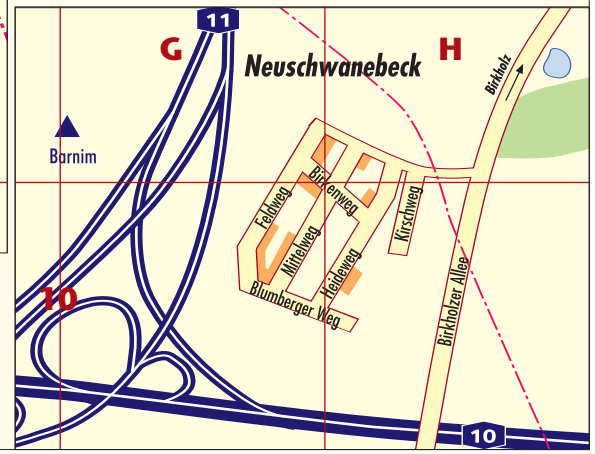
Ahornallee	B4-C3	Eichenallee	C3-4
Ahornweg	A9	Eichendorffstraße	A8
Akazienallee	C3	Eichenring	A8-9
Akazienweg	E6	Einsteinstraße	B8
Albrechtsgelände	F6-7	Eisenbahnstraße	D3
Alemannenstraße	C6	Elbestraße	E2-3
Altmarkweg	E2	Elbingeroder Straße	G4-5
Alt Zepernick	E3-4	Elisabethstraße	CD3
Altonaer Straße	D6	Emdener Straße	E6
Am Amtshaus	D2	Engadinstraße	D4
Am Anger	E3	Eosanderstraße	C1
Am Berg	E6	Erlenweg	A9
Am Heidehaus	D1	Ernst-Thälmann-Str.	BC6
An den Dorfstellen	B3	Ernst-Toller-Straße	AB8
Andreas-Hofer-Str.	C7-D6	Eschenallee	C4
Annengäßchen	E3	Feldstraße	F5
Appenzeller Straße	C6-7	Feldweg	G9-10
Bachstraße	F3	Fichtestraße	F6-G5
Bahnhofstraße	C4-6	Flensburger Straße	D6
Baseler Straße	E4-5	Flotowstraße	F3-4
Bebelstraße	C2-3	Fontanestraße	C3-D2
Beethovenstraße	FG3	Friedenstraße	C4
Begasstraße	CD2	Fritz-Reuter-Straße	B8
Bergwaldstraße	E6	Fröbelstraße	C3
Bernauer Chaussee	E7-F6	Ganghoferstraße	D3
Bernauer Straße	E3-G1	Gartenstraße	F5
Birkenallee	C3	Genfer Platz	C6
Birkenweg	GH10	Genfer Straße	C7
Birkholzer Allee	H9-10	Gernroder Straße	F4
Birkholzer Chaussee	D8-F8	Gletscherstraße	C6
Birkholzer Straße	E4-F6	Gluckstraße	F3
Birkholzer Weg	F6	Goethestraße	AB8
Blankenburger Str.	FG5	Gontardstraße	C2
Blumberger Weg	GH10	Goslarer Straße	F4-5
Blumenstraße	F6	Grazer Straße	BC7
Bochumer Straße	D6	Grünwaldstraße	C1
Bodenseestraße	B7	Händlerstraße	FG3
Bodestraße	FG4	Hamburger Straße	D6+E5
Börnicker Weg	F6	Hannah-Arend-Straße	A()
Bozener Straße	D5-E5	Hartfilplatz	A9
Brahmsstraße	E3	Harzgeroder Straße	G5
Braunlager Straße	FG4-5	Hasseroder Straße	G5
Bregener Weg	C7	Hauptstraße	EF6
Bremer Straße	D6+E5	Havelstraße	E2
Brennerstraße	E4-5	Haydnstraße	G2-4
Brixener Straße	EF5	Haydnweg	G2
Bronnenplatz	D6	Heidestraße	F5
Büchenstraße	B5	Heideweg	GH10
Büchenallee	B4-D1	Heinestraße	B5-D4
Büchenweg	A9	Heinrich-Heine-Str.	F6+G5
Bucher Chaussee	A7-D8	Helmholtzstraße	B5
Bucher Straße	C5-E4	Hobrechtsfelder Ch.	B1-2
Burgunder Straße	C6	Hobrechtsf. Dorfstr.	B1-2
Charlottenstraße	D3-4	Hobrechtsfsw.	B2+B-C3
Clausthaler Straße	F4	Hochstraße	C6-E6
Dahmestraße	E2	Holbeinstraße	C1
Donaustraße	C6	Hufelandstraße	C4
Dorfstraße	D8-9	Humboldtstraße	B8
Dompromenade	D1-2	Humboldtweg	C4
Dossestraße	E2	Ilseburger Straße	EF4
Dürerstraße	CD1	Innsbrucker Straße	C7
Edelweißstraße	C5	Inntaler Straße	D4-5
		Iselbergstraße	E4



Jägerstraße	F5	Karl-Marx-Straße	C2-3	Kieler Straße	E6+F5	Kleiststraße	AB8	Kreutzerstraße	G2	Lahnstraße	EF3
Johannesstraße	E6	Karower Straße	A9-B8	Kiesstraße	E6+F5	Knobelsdorffstraße	C1	Küßnachter Straße	D4-5	Langhansstraße	C2-3
Johannesweg	F5	Kastanienallee	B4	Kirschenallee	BC8	Kolpingstraße	E6	Kurze Straße	DE6	Lassallestraße	D2
Kärntner Straße	C7-8	Kastanienweg	A9	Kirschweg	H10	Kornblumenweg	F6-7	Ladestraße	D2	Lechtaler Straße	E4-5



Liebermannstraße	C2	Parkstraße	C7
Linckestraße	G3	Passeier Straße	D5
Lindenallee	BC4	Pitztaler Straße	E4-5
Lindenberger Straße	B8	Planestraße	E2
Lindenberger Weg	A8-B10	Platanenallee	B4
Lindenstraße	G5	Platanenweg	F5
Linzer Straße	C8	Poststraße	D3
Lisztstraße	FG3	Priesterweg	D1
Löcknitzstraße	E2	Randowstraße	E2-3
Loewestraße	F3	Rathenaustraße	A8-9
Lortzingstraße	F2-3	Regerstraße	FG2
Lübecker Straße	D6	Reuterstraße	D2
Lüneburger Straße	D6	Rheinstraße	B7
Ludwig-Hoffmann-Str.	C1	R.-Wagner-Straße	F1-2
Lutherstraße	D1-2	Rigistrasse	B7-C7
Luzerner Straße	E4	Robert-Koch-Straße	C2-D2
Mainstraße	F3	Robinienweg	F5
Max-Lenk-Straße	B4-C5	Rosa-Luxemburg-Str.	B8-9
Mendelssohnstraße	E3-F3	Rostocker Straße	E6
Menzelstraße	D2	Rotdornweg	A9
Meraner Straße	D5-E5+D6	Rügener Straße	E6
Mittelweg	GH10	Rütlistraße	B6/C5
Möserstraße	D3-4	Rudolf-Breitscheid-Str.	B7
Mohnblumenweg	F7	Saalestraße	F1-2
Mommsenstraße	C4	Salzburger Straße	C7
Moselstraße	F2	Schadowstraße	C1
Mozartstraße	F3	Schierker Straße	G5
Mühlenberggring	E5	Schillerstraße	B5-D4
Mühlenstraße	E4-5	Schinkelstraße	C2
Mühlenweg	D8	Schlaubestraße	E2
Neckarstraße	E3	Schlüterstraße	C1-2
Neißestraße	E3	Schönerlinder Straße	B3-E3
Neue Kämtner Str.	C7-8	Schönowe Straße	D1-E3
Neue Schwaneb. Str.	E4	Schubertstraße	F2
Nuthestraße	E2	Schumannstraße	FG3
Oberländer Straße	BC6	Schwanebecker Straße	E4-5
Oderbruchweg	E2	Schwarzwälder Straße	C6
Oderstraße	E3-F1	Schweizer Straße	C6+D5
Oetzaler Straße	D4-5	Silcherstraße	F2-3
Ohmstraße	B8	Solothurnstraße	D4-5
Oldenburger Ring	CD6	Sonnenscheinstraße	E6
Osteroder Straße	E4	Spreestraße	E2-3



Steenerbuschstraße	C5-D4	Thuner Straße	C6-7	Unterwaldenstraße	C6+D5	Weidenweg	A9	Winklerstraße	B5
Stefan-Heym-Straße	B8	Treseburger Straße	G5	Uristraße	D5	Welsestraße	E2	Winterthurstraße	D4
Steiermärker Straße	C6	Triftstraße	C5-D4	Vierwaldstätter Straße	B7	Wernigeroder Straße	F4-G4	W.-Amadeus-Mozart-Str.	B8
Steinstraße	D2	Ueckerstraße	E2	Virchowstraße	B3	Wiener Straße	C7-8	Zellerfelder Straße	G5
Straße der Jugend	D4-E4	Uhlandstraße	B8	Voltastraße	B8	Wiesenstraße	C5	Zelterstraße	F3-G4
Straußstraße	F3-G3	Uhlandweg	C4	Waldstraße	D6-E6	Wilhelm-Liebknicht-Str.	C2-3	Zepernicker Straße	D6-7
Talstraße	F6+G5	Ulmenallee	C3	Weberstraße	G3	Wilhelm-Tell-Straße	C6-7	Zillertaler Straße	B6-D8
Thalestraße	F4-5	Ulmenweg	A9	Weichselstraße	F2	Wilhelm-Tell-Weg	D5	Züricher Straße	D4

Aus der Region – für die Region

**Ihr Ansprechpartner
für alle
Immobilien!**

Auszug?

Scheidung?

Hausverkauf?

Ruhestand?



Tobias Hahne
Makler – Finanzierung – Bewertung

Schönower Str. 39 16341 Panketal
direkt am S-Bahnhof

☎ 01 73/8 65 20 89

info@
wohneigentum24.de

